

รายงานผลการประเมินตนเอง
(Self Assessment Report : SAR)
ปีการศึกษา ๒๕๖๑

วิทยาลัยเทคโนโลยีละโว้
อาชีวศึกษาจังหวัดลพบุรี
สำนักงานคณะกรรมการการอาชีวศึกษา

คำนำ

รายงานผลการประเมินตนเอง (Self Assessment Report : SAR) ฉบับนี้ จัดทำขึ้นเพื่อรายงานผลการดำเนินงานการจัดการศึกษาของวิทยาลัยเทคโนโลยีละโว้ ประจำปีการศึกษา ๒๕๖๑ ตามมาตรฐานการอาชีวศึกษา พ.ศ. ๒๕๖๑ ที่ส่งผลต่อคุณภาพการศึกษาของสถานศึกษา ๕ ด้าน ประกอบด้วยด้านผู้เรียนและผู้สำเร็จการศึกษา จำนวน ๘ ข้อ ด้านหลักสูตรและการจัดการเรียนการสอน จำนวน ๔ ข้อ ด้านครูผู้สอนและผู้บริหารสถานศึกษา จำนวน ๕ ข้อ ด้านการมีส่วนร่วม จำนวน ๓ ข้อ และด้านปัจจัยพื้นฐาน จำนวน ๔ ข้อ ซึ่งทำการรวบรวมข้อมูลโดยใช้เครื่องมือที่งานประกันคุณภาพของวิทยาลัยสร้างขึ้น แล้วทำการประเมินตามเกณฑ์การประเมินตนเองตามมาตรฐานการจัดการศึกษาของวิทยาลัย โดยมีการสรุป และประเมินเพื่อหาจุดเด่น และจุดที่ควรพัฒนาของวิทยาลัยในภาพรวม

วิทยาลัยเทคโนโลยีละโว้ มุ่งหวังที่จะนำผลการประเมินตนเองในครั้งนี้ไปใช้เป็นแนวทางในการจัดทำแผนพัฒนาคุณภาพการศึกษาของวิทยาลัยฯ ในปีต่อไป เพื่อก่อให้เกิดประโยชน์ต่อการพัฒนากำลังคน สร้างความเจริญของชาติสืบไป

งานประกันคุณภาพการศึกษา
ฝ่ายแผนงานและความร่วมมือ
วิทยาลัยเทคโนโลยีละโว้

คำชี้แจง

รายงานผลการประเมินตนเอง (Self Assessment Report : SAR) ของวิทยาลัยเทคโนโลยีละโว้ ฉบับนี้ ประกอบด้วย ๗ ส่วน ดังนี้

- ส่วนที่ ๑ บทสรุปผู้บริหาร
- ส่วนที่ ๒ ข้อมูลพื้นฐานของสถานศึกษา
- ส่วนที่ ๓ มาตรฐานการศึกษาของสถานศึกษา
- ส่วนที่ ๔ ผลการประเมินคุณภาพตามมาตรฐานการศึกษาของสถานศึกษา
- ส่วนที่ ๕ ผลการประเมินคุณภาพการศึกษาของสถานศึกษาตามเกณฑ์การประเมินคุณภาพการศึกษาของสถานศึกษาอาชีวศึกษา
- ส่วนที่ ๖ แผนพัฒนาเพื่อยกระดับคุณภาพการจัดการศึกษาของสถานศึกษา

สารบัญ

	หน้า
คำนำ	ก
คำชี้แจง	ข
สารบัญ	ค
สารบัญตาราง	ง
ส่วนที่ ๑	บทสรุปผู้บริหาร
ส่วนที่ ๒	ข้อมูลพื้นฐานของสถานศึกษา
ส่วนที่ ๓	มาตรฐานการศึกษาของสถานศึกษา
ส่วนที่ ๔	ผลการประเมินคุณภาพตามมาตรฐานการศึกษาของสถานศึกษา
ส่วนที่ ๕	ผลการประเมินคุณภาพการศึกษาของสถานศึกษาตามเกณฑ์การประเมินคุณภาพ การศึกษาของสถานศึกษาอาชีวศึกษา
ส่วนที่ ๖	แผนพัฒนาเพื่อยกระดับคุณภาพการจัดการศึกษาของสถานศึกษา
ภาคผนวก	๕๐
	ก. คำสั่งแต่งตั้งคณะกรรมการจัดทำรายงานผลการประเมินตนเอง (SAR)

สารบัญตาราง

หน้า

ผลการประเมินรายด้านและภาพรวม

ตารางที่ ๑ ผลการประเมินด้านผู้เรียนและผู้สำเร็จการศึกษาโดยภาพรวมและจำแนกเป็นรายการประเมิน ๔๓

ตารางที่ ๒ ผลการประเมินด้านหลักสูตรและการจัดการเรียนการสอนโดยภาพรวมและจำแนกเป็น

รายการประเมิน

๔๔

ตารางที่ ๓ ผลการประเมินด้านครูผู้สอนและผู้บริหารสถานศึกษาโดยภาพรวมและจำแนกเป็น

รายการประเมิน

๔๕

ตารางที่ ๔ ผลการประเมินด้านการมีส่วนร่วมโดยภาพรวมและจำแนกเป็นรายการประเมิน ๔๖

ตารางที่ ๕ ผลการประเมินด้านปัจจัยพื้นฐานโดยภาพรวมและจำแนกเป็นรายการประเมิน ๔๗

ตารางที่ ๖ ผลการประเมินในภาพรวมของสถานศึกษาจำแนกเป็นรายด้าน ๔๘

ส่วนที่ ๑

บทสรุปสำหรับผู้บริหาร

การพัฒนาคุณภาพการศึกษาของสถานศึกษาในรอบปีการศึกษาที่จัดทำรายงานการประเมินตนเองของสถานศึกษา ประกอบด้วย การสรุปสาระสำคัญ ดังนี้

๑. การพัฒนาคุณภาพการศึกษาของสถานศึกษาในรอบปีการศึกษาที่จัดทำรายงานผลการประเมินตนเอง ประกอบด้วย

๑.๑ ผลสัมฤทธิ์

- ด้านผู้เรียนและผู้สำเร็จการศึกษา

ผู้สำเร็จการศึกษาเปรียบเทียบกับแรกเข้า คิดเป็นร้อยละ ๖๕.๕๗ อยู่ในเกณฑ์ ดี

- ด้านผู้เรียนมีคุณลักษณะที่พึงประสงค์

ผู้เรียนร้อยละ ๙๐ ขึ้นไป มีความรับผิดชอบ ซื่อสัตย์ และเสียสละเพื่อส่วนรวม มีความเป็นประชาธิปไตย ทำงานร่วมกับผู้อื่นได้อย่างเป็นกัลยาณมิตร มีภาวะผู้นำ กล้าแสดงออก ภูมิใจในความเป็นไทย เห็นคุณค่าและร่วมพัฒนาภูมิปัญญาไทย มีจิตสำนึกในการอนุรักษ์ทรัพยากรธรรมชาติและสิ่งแวดล้อม อยู่ในเกณฑ์ ยอดเยี่ยม

- ด้านผู้เรียนมีสมรรถนะในการเป็นผู้ประกอบการหรือการประกอบอาชีพอิสระ

ผู้เรียนที่ประสบความสำเร็จสู่การเป็นผู้ประกอบการหรือการประกอบอาชีพอิสระ เทียบกับจำนวนผู้เรียนกลุ่มเป้าหมายที่ผ่านการพัฒนาการเป็นผู้ประกอบการหรือการประกอบอาชีพอิสระ คิดเป็นร้อยละ ๖๖.๐๐ อยู่ในเกณฑ์ ดี

- ด้านผลงานของผู้เรียนด้านนวัตกรรม สิ่งประดิษฐ์ งานสร้างสรรค์ หรืองานวิจัย

วิทยาลัยฯ มีการจัดกิจกรรมประกวดนวัตกรรม สิ่งประดิษฐ์ ในสถานศึกษา และได้รับรางวัลจากการประกวดนวัตกรรม สิ่งประดิษฐ์ ในระดับภาค ผลการประเมินอยู่ในเกณฑ์ ดี

- ด้านการแข่งขันทักษะวิชาชีพ

วิทยาลัยฯ มีการส่งเสริม สนับสนุนให้มีการประกวด แข่งขันทักษะวิชาชีพในระดับสถานศึกษา และผู้เรียนได้รับรางวัลจากการประกวด แข่งขันทักษะวิชาชีพในระดับจังหวัด และระดับภาค ผลการประเมินอยู่ในเกณฑ์ ดี

- ด้านผลการประเมินมาตรฐานวิชาชีพ

ผู้เรียนในระดับประกาศนียบัตรวิชาชีพ (ปวช.) ปีที่ ๓ และระดับประกาศนียบัตรวิชาชีพชั้นสูง (ปวส.) ผ่านการประเมินมาตรฐานวิชาชีพในครั้งแรก จำนวน ๕๖๒ คน จากจำนวนผู้เรียนที่ลงทะเบียนเรียนครบทุกรายวิชาตามโครงสร้างหลักสูตร จำนวน ๖๐๙ คน คิดเป็นร้อยละ ๙๒.๒๘ อยู่ในเกณฑ์ ยอดเยี่ยม

- ด้านผลการทดสอบทางการศึกษาระดับชาติด้านอาชีวศึกษา (V-NET)

จำนวนผู้เรียนที่ได้คะแนน V-NET ตั้งแต่ค่าคะแนนเฉลี่ยระดับชาติ คิดเป็นร้อยละ ๕๐.๐๘ อยู่ในเกณฑ์ ปานกลาง

- **ด้านการมีงานทำและศึกษาต่อของผู้สำเร็จการศึกษา**

ร้อยละของผู้สำเร็จการศึกษาหลักสูตรประกาศนียบัตรวิชาชีพ (ปวช.) และหลักสูตรประกาศนียบัตรวิชาชีพชั้นสูง ในปีการศึกษาที่ผ่านมา มีงานทำในสถานประกอบการ หน่วยงานภาครัฐและเอกชน ประกอบอาชีพอิสระ หรือศึกษาต่อเทียบกับผู้สำเร็จการศึกษาระดับ ปวช. และ ปวส. ทั้งหมดในปีการศึกษาที่ผ่านมา คิดเป็นร้อยละ ๗๖.๗๘ อยู่ในเกณฑ์ ดีเลิศ

- **ด้านการพัฒนาหลักสูตรฐานสมรรถนะอย่างเป็นระบบ**

มีผลการประเมินอยู่ในเกณฑ์ ยอดเยี่ยม

- **ด้านการพัฒนาหลักสูตรฐานสมรรถนะ หรือปรับปรุงรายวิชา หรือปรับปรุงรายวิชาเดิม**

หรือกำหนดรายวิชาเพิ่มเติม อยู่ในเกณฑ์ ดีเลิศ

- **ด้านการจัดการเรียนรู้สู่การปฏิบัติ** อยู่ในเกณฑ์ ยอดเยี่ยม

- **ด้านการจัดทำแผนการจัดการเรียนรู้การปฏิบัติที่เน้นผู้เรียนเป็นสำคัญ และนำไปใช้ในการจัดการ**

เรียนการสอน อยู่ในเกณฑ์ ยอดเยี่ยม

- **ด้านการจัดการเรียนการสอน**

ร้อยละ ๑๐๐ ของครูผู้สอนที่มีคุณวุฒิตรงตามสาขาวิชาที่สอน มีการจัดทำแผนการจัดการเรียนรู้ครบทุกรายวิชาที่สอน มีเทคนิควิธีการสอนที่หลากหลาย มีการวัดผลและประเมินผลตามสภาพจริง มีการใช้สื่อ นวัตกรรม เทคโนโลยีทางการศึกษา และแหล่งเรียนรู้ในการจัดการเรียนการสอน และมีการทำวิจัยเพื่อพัฒนาคุณภาพจัดการเรียนรู้และแก้ปัญหาการจัดการเรียนรู้ ผลการประเมิน อยู่ในเกณฑ์ ยอดเยี่ยม

- **ด้านการบริหารจัดการชั้นเรียน**

ร้อยละ ๑๐๐ ของครูผู้สอนมีการจัดทำข้อมูลผู้เรียนเป็นรายบุคคล มีข้อมูลสารสนเทศหรือเอกสารประจำชั้นเรียนและรายวิชาเป็นปัจจุบัน ใช้เทคนิควิธีการบริหารจัดการชั้นเรียนให้มีบรรยากาศที่เอื้อต่อการเรียนรู้ มีวิธีการเสริมแรงให้ผู้เรียนมีความมุ่งมั่นตั้งใจในการทำงาน และมีการดูแลช่วยเหลือผู้เรียนรายบุคคลด้านการเรียนและด้านอื่น ๆ ผลการประเมิน อยู่ในเกณฑ์ ยอดเยี่ยม

- **การพัฒนาตนเองและพัฒนาวิชาชีพ**

ร้อยละ ๑๐๐ ของครูผู้สอนมีการจัดทำแผนพัฒนาตนเองและเข้าร่วมการพัฒนาวิชาชีพ ได้รับการพัฒนาตนเองอย่างน้อย ๑๒ ชั่วโมงต่อปี การนำการพัฒนาตนเองมาใช้ในการจัดการเรียนการสอน มีผลงานจากการพัฒนาตนเองและการพัฒนาวิชาชีพ มีนวัตกรรมจากการพัฒนาตนเองและการพัฒนาวิชาชีพที่ได้รับการยอมรับหรือเผยแพร่ ผลการประเมิน อยู่ในเกณฑ์ ยอดเยี่ยม

- **ด้านการบริหารสถานศึกษาแบบมีส่วนร่วม**

ครูและบุคลากรทางการศึกษามีส่วนร่วมในการกำหนดมาตรฐานการศึกษาของสถานศึกษา แผนพัฒนาสถานศึกษา แผนปฏิบัติการประจำปี คณะกรรมการสถานศึกษาหรือคณะกรรมการบริหารสถานศึกษามีส่วนร่วมในการบริหารสถานศึกษา และผู้บริหารสถานศึกษามีนวัตกรรมมีส่วนร่วมในการบริหารจัดการสถานศึกษา ผลการประเมินอยู่ในเกณฑ์ ยอดเยี่ยม

- **ด้านการบริหารจัดการระบบข้อมูลสารสนเทศเพื่อการบริหารจัดการสถานศึกษา**

ผู้บริหารสถานศึกษาจัดให้มีข้อมูลพื้นฐานที่จำเป็นสำหรับการบริหารสถานศึกษา มีระบบเทคโนโลยีสารสนเทศเพื่อการบริหารจัดการสถานศึกษา มีการใช้ข้อมูลสารสนเทศในการบริหารจัดการสถานศึกษา ระบบ

เทคโนโลยีสารสนเทศมีประสิทธิภาพ และมีการพัฒนาระบบเทคโนโลยีสารสนเทศเพื่อใช้ในการบริหารจัดการสถานศึกษา ผลการประเมินอยู่ในเกณฑ์ ยอดเยี่ยม

- ด้านการจัดการอาชีวศึกษาระบบทวิภาคี

วิทยาลัยมีการสำรวจความพร้อมของสถานประกอบการ หน่วยงาน องค์กร ในการจัดการอาชีวศึกษาระบบทวิภาคีกับสถานศึกษา มีการทำบันทึกข้อตกลงความร่วมมือ (MOU) ในการจัดการอาชีวศึกษาระบบทวิภาคี มีการวางแผนในการจัดการอาชีวศึกษาระบบทวิภาคี และอยู่ในระหว่างการดำเนินการจัดการเรียนการสอนระบบทวิภาคี ผลการประเมินอยู่ในเกณฑ์ ปานกลาง

- ด้านการระดมทรัพยากรเพื่อการจัดการเรียนการสอน

วิทยาลัยฯ มีการสร้างเครือข่ายความร่วมมือในการระดมทรัพยากรเพื่อการจัดการอาชีวศึกษาทั้งในประเทศและต่างประเทศ ในด้านครูพิเศษ ครูภูมิปัญญาท้องถิ่น ครูผู้เชี่ยวชาญ ผู้ทรงคุณวุฒิ สถานประกอบการ ด้านงบประมาณ ทุนการศึกษา วัสดุ อุปกรณ์ ครุภัณฑ์ ฯลฯ และมีการประเมินผลการดำเนินงานเพื่อการปรับปรุงอย่างต่อเนื่อง ผลการประเมินอยู่ในเกณฑ์ ยอดเยี่ยม

- ด้านการบริหารชุมชนและจิตอาสา

วิทยาลัยฯ มีการบริหารจัดการ การบริการชุมชน การบริการวิชาการ การบริการวิชาชีพ และจิตอาสา โดยการมีส่วนร่วมของผู้บริหาร ครู บุคลากรทางการศึกษา และผู้เรียน และส่งเสริมให้ผู้เรียนเป็นผู้มีจิตอาสาโดยใช้วิชาชีพสร้างประโยชน์ให้กับชุมชนและสังคม ผลการประเมินอยู่ในเกณฑ์ ยอดเยี่ยม

- ด้านอาคารสถานที่ ห้องเรียน ห้องปฏิบัติการ โรงฝึกงาน หรืองานฟาร์ม

วิทยาลัยฯ มีการพัฒนาและดูแลสภาพแวดล้อม ภูมิทัศน์ อาคารสถานที่ ห้องเรียน ห้องปฏิบัติการ แหล่งการเรียนรู้ โรงฝึกงาน และสิ่งอำนวยความสะดวกให้มีความพร้อมและเพียงพอต่อการใช้งานของผู้เรียนหรือผู้รับบริการ เอื้อต่อการจัดการเรียนรู้ สอดคล้องกับบริบทของสถานศึกษา ผลการประเมินอยู่ในเกณฑ์ ยอดเยี่ยม

- ด้านระบบสาธารณูปโภคพื้นฐาน

วิทยาลัยฯ มีการบริหารจัดการระบบไฟฟ้า ระบบประปา ระบบคมนาคม ระบบการสื่อสาร รวมทั้งการจัดระบบรักษาความปลอดภัยในสถานศึกษาอย่างมีประสิทธิภาพ เพื่ออำนวยความสะดวกสำหรับให้บริการทางการศึกษาแก่บุคลากรทางการศึกษา ผู้เรียน หรือผู้ใช้บริการในสถานศึกษา ผลการประเมินอยู่ในเกณฑ์ ยอดเยี่ยม

- ด้านแหล่งเรียนรู้และศูนย์วิทยบริการ

วิทยาลัยฯ มีแหล่งเรียนรู้และศูนย์วิทยบริการหรือห้องสมุดที่มีความพร้อมและเพียงพอสำหรับให้ครู บุคลากรทางการศึกษา และผู้เรียน หรือผู้สนใจ ใช้บริการค้นคว้าหาความรู้เพื่อส่งเสริมการเรียนรู้ ผลการประเมินอยู่ในเกณฑ์ ยอดเยี่ยม

- ด้านระบบอินเทอร์เน็ตความเร็วสูงเพื่อการใช้งานด้านสารสนเทศภายในสถานศึกษา

วิทยาลัยฯ มีระบบอินเทอร์เน็ตความเร็วสูง ๑๐๐ Mbps มีประสิทธิภาพเหมาะสมกับการใช้งานครอบคลุมพื้นที่ใช้งานภายในสถานศึกษา มีระบบสารสนเทศเชื่อมโยงการบริหารจัดการภายในสถานศึกษา และมีระบบสารสนเทศเชื่อมโยงการบริหารจัดการภายนอกสถานศึกษา ผลการประเมินอยู่ในเกณฑ์ ยอดเยี่ยม

- ด้านการเข้าถึงระบบอินเทอร์เน็ตความเร็วสูงเพื่อการจัดการเรียนการสอนในชั้นเรียน

ร้อยละ ๑๐๐ ของห้องเรียน ห้องปฏิบัติการ ที่มีระบบอินเทอร์เน็ตความเร็วสูงในการจัดการเรียนการสอน ผลการประเมินอยู่ในเกณฑ์ ยอดเยี่ยม

๑.๒ จุดเด่น

วิทยาลัยเทคโนโลยีละโว้ มีจุดเด่นในหลาย ๆ ด้าน คือ การดูแลและแนะแนวผู้เรียน ผู้เรียนได้รับการดูแลและเอาใจใส่เป็นอย่างดี ผู้เรียนมีคุณธรรม จริยธรรม และคุณลักษณะที่พึงประสงค์ มีผลการประเมินมาตรฐานวิชาชีพเป็นที่น่าพอใจ ผู้สำเร็จการศึกษาก็ได้ประกอบอาชีพและศึกษาต่อเป็นจำนวนมาก

ครูผู้สอนมีการพัฒนาหลักสูตรฐานสมรรถนะอย่างเป็นระบบ มีการจัดทำแผนการเรียนรู้สู่การปฏิบัติ และมีการเน้นผู้เรียนเป็นสำคัญสามารถนำไปใช้ในการจัดการเรียนการสอนได้ทุกคน นอกจากนี้ ยังมีการบริหารจัดการชั้นเรียนได้เป็นอย่างดี มีการพัฒนาตนเองอย่างต่อเนื่อง

ส่วนผู้บริหารสถานศึกษาก็มีส่วนร่วมในการจัดการศึกษาร่วมกับครูและบุคลากรของวิทยาลัยทุกคน และมีการบริหารจัดการโดยใช้ระบบสารสนเทศเพื่อการบริหารจัดการสถานศึกษา

๑.๓ จุดที่ควรพัฒนา

วิทยาลัยฯ ควรจะติดตามและดูแลช่วยเหลือไม่ให้ผู้เรียนออกกลางคัน

วิทยาลัยฯ ควรจะดำเนินการจัดการเรียนสอนในระบบทวิภาคีอย่างเต็มรูปแบบ และมีการส่งเสริมให้ผู้เรียนได้มีงานทำ มีรายได้ระหว่างเรียน

นอกจากนี้ ควรมีโครงการพัฒนาผู้เรียนให้มีผลการสอบมาตรฐานทางการศึกษาระดับชาติด้านอาชีวศึกษา (V-NET) ให้สูงขึ้น

๑.๔ ข้อเสนอแนะเพื่อการพัฒนา

วิทยาลัยฯ ควรจัดทำโครงการติดตามดูแลช่วยเหลือผู้เรียนให้มีการออกกลางคันให้น้อยลง

วิทยาลัยฯ ควรจัดทำความร่วมมือกับสถานประกอบการในการจัดทำระบบทวิภาคี พร้อมทั้งเชิญผู้เชี่ยวชาญหรือผู้ทรงคุณวุฒิมาให้ความรู้เกี่ยวกับการจัดทำระบบทวิภาคี

วิทยาลัยฯ ควรจัดทำโครงการส่งเสริมความรู้เพื่อให้ความพร้อมในการสอบการศึกษาระดับชาติด้านอาชีวศึกษา (V-NET) ให้มากขึ้น

วิทยาลัยฯ ควรส่งเสริมและสนับสนุนให้ผู้เรียนจัดทำผลงานนวัตกรรม สิ่งประดิษฐ์ และแข่งขันทักษะวิชาชีพในระดับชาติ และระดับนานาชาติ

๒. การสร้างความเชื่อมั่นให้แก่ผู้มีส่วนเกี่ยวข้องและสถานประกอบการ

วิทยาลัยฯ ได้มีการพัฒนาทักษะทางวิชาชีพให้กับผู้เรียน พร้อมทั้งส่งเสริมให้ผู้เรียนมีความซื่อสัตย์ รับผิดชอบ ตรงต่อเวลา และมีคุณลักษณะที่พึงประสงค์ด้านต่าง ๆ เพื่อให้สอดคล้องกับความต้องการของสถานประกอบการ และวิทยาลัยฯ จะส่งเสริมให้ผู้ประกอบการได้มีส่วนร่วมในการจัดการศึกษาทุกสาขาวิชา

๓. การจัดการศึกษาของสถานศึกษาที่บรรลุเป้าหมายของหน่วยงานต้นสังกัด

การจัดการศึกษาของสถานศึกษาที่บรรลุเป้าหมายของหน่วยงานต้นสังกัด คือการรณรงค์ให้ผู้เรียนในระดับชั้นมัธยมศึกษาตอนต้น ได้มีโอกาสศึกษาในสายอาชีพให้มากขึ้น โดยทำการแนะแนวประชาสัมพันธ์ และให้ทุนการศึกษาแก่ผู้ที่ด้อยโอกาส และมีความต้องการที่จะเรียนสายอาชีพ

นอกจากนี้ ยังส่งเสริมให้ผู้เรียนมีการประกอบอาชีพอิสระ มีรายได้ระหว่างเรียน

ส่วนที่ ๒

ข้อมูลพื้นฐานของสถานศึกษา

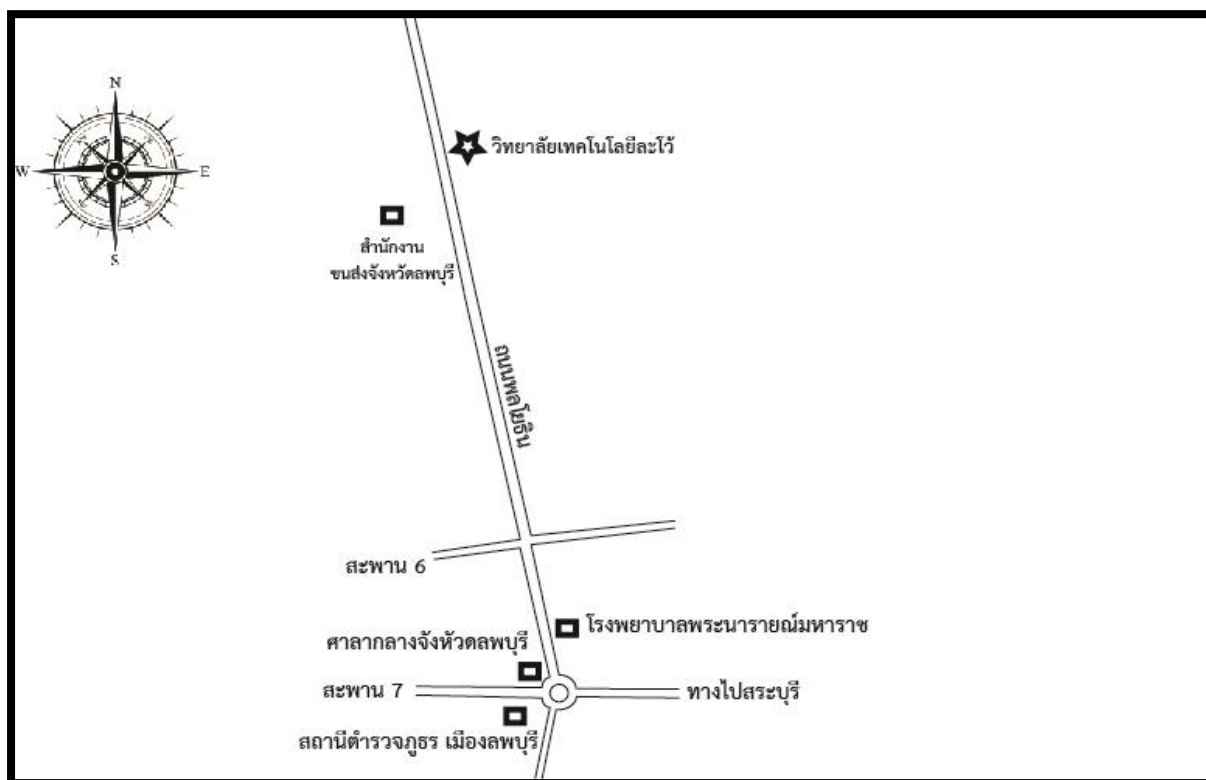
ข้อมูลพื้นฐานของสถานศึกษา ประกอบด้วยสาระที่สำคัญ ดังนี้

๒.๑ ข้อมูลเกี่ยวกับสถานศึกษา ได้แก่

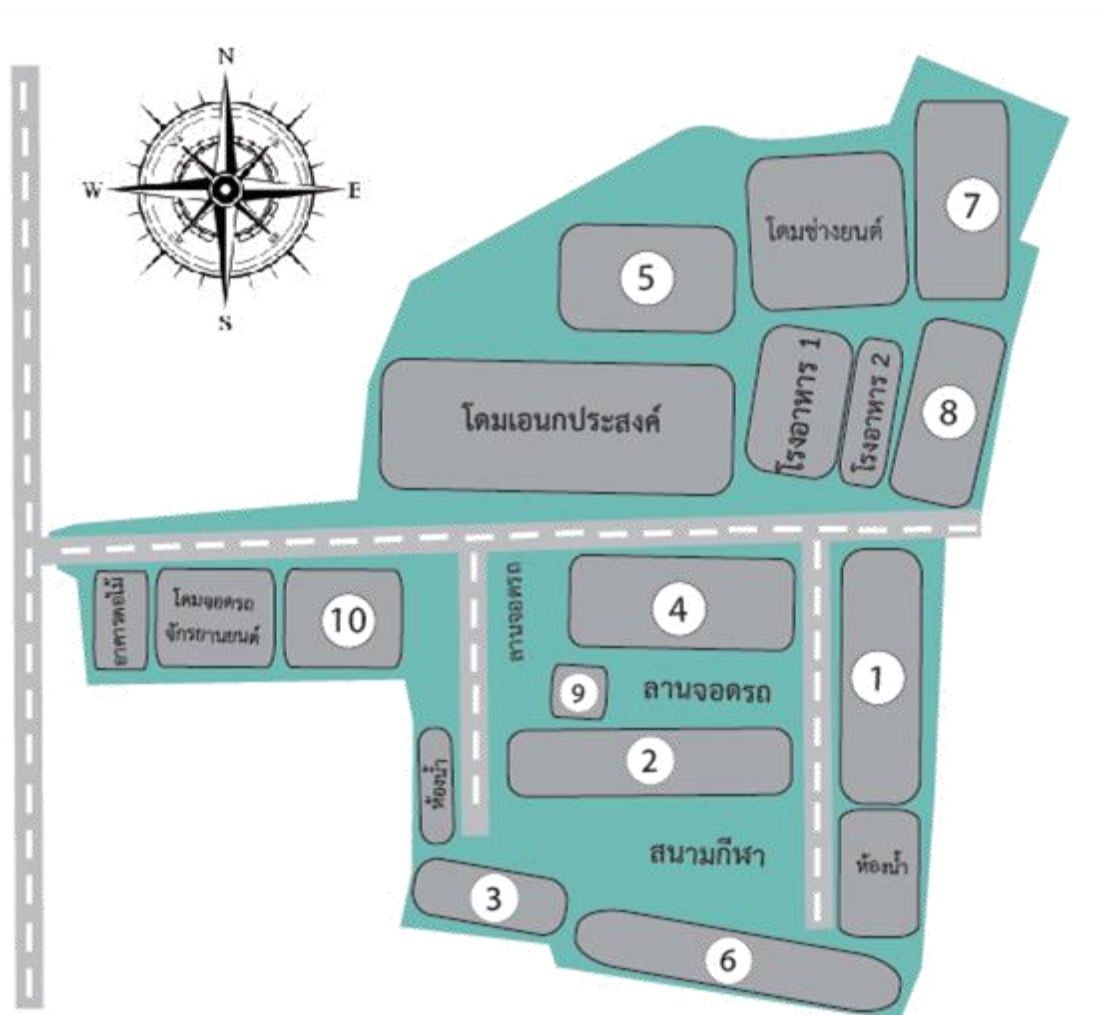
๒.๑.๑ ที่ตั้ง

ชื่อสถานศึกษา วิทยาลัยเทคโนโลยีละโว้ [รหัสสถานศึกษา ๑๖๑๐๐๔๐]
 ได้รับอนุญาตให้จัดตั้ง วันที่ ๑๗ เดือน พฤษภาคม พ.ศ. ๒๕๑๕
 ปัจจุบันตั้งอยู่เลขที่ ๙๕/๑๑ หมู่ที่ ๔ ถนน พหลโยธิน แขวง/ตำบล เขาสามยอด
 เขต/อำเภอ เมือง จังหวัด ลพบุรี รหัสไปรษณีย์ ๑๕๐๐๐
 โทรศัพท์ ๐๓๖-๖๒๗๑๒๓ โทรสาร ๐๓๖-๔๑๘๘๕๗
 E-mail wlawoe@gmail.com Website <http://www.Lawoe.ac.th>

แผนที่แสดงที่ตั้งวิทยาลัยเทคโนโลยีละโว้



รายชื่ออาคาร วิทยาลัยเทคโนโลยีละโว้



๑. อาคารเรียนสามัญ
๒. อาคารเรียนชั้นเดียว
๓. อาคารเรียนและศูนย์วิทยบริการ
๔. สำนักงานอำนวยการและสาขาคอมพิวเตอร์
๕. สาขาไฟฟ้าและสาขาอิเล็กทรอนิกส์
๖. สาขาบัญชีและสาขาการตลาด และห้องประชุมเสมาธรรมจักร (ชั้น ๒)
๗. สาขาช่างยนต์
๘. สาขาช่างกลโรงงาน
๙. สหกรณ์
๑๐. ฝ่ายพัฒนากิจการนักเรียนนักศึกษา และที่ทำการ อวท.

๒.๑.๒ ประวัติศาสตร์ศึกษาโดยสังเขป

นางสันต์ทวี กรีกุล เป็นผู้หนึ่งที่มีเจตนารมณ์อันแน่วแน่ต่อการศึกษาของชาติเสมอมาและเห็นสมควร จะได้มีส่วนแบ่งเบาภาระด้านการศึกษาให้แก่ภาครัฐด้วย จึงได้ดำเนินการก่อตั้งโรงเรียนเปิดสอนสายอาชีพในระดับมัธยมศึกษาตอนปลาย (สายอาชีพ) แผนกเครื่องยนต์ใช้ชื่อว่า โรงเรียนช่างกลละโว้ เมื่อวันที่ ๑๗ พฤษภาคม ๒๕๑๕ เปิดทำการเรียนการสอน ซึ่งในขณะนั้นความต้องการแรงงานทางด้านอุตสาหกรรมมีความต้องการมาก การบริหารงานเริ่มแรกมี นางสาวกอบกาญจน์ ฤทธิเดช เป็นครูใหญ่ของโรงเรียน พ.ต. นพ. แสนทวีเป็นผู้จัดการ และมี นางสันต์ทวี กรีกุล เป็นผู้รับใบอนุญาต มีนักศึกษาจำนวน ๑๖๐ คน ต่อมามีการเปลี่ยนแปลงและขยาย การศึกษาให้สูงขึ้น ดังนี้

- พ.ศ. ๒๕๑๖ เพิ่มแผนกวิชาช่างวิทยุ – โทรคมนาคม
- พ.ศ. ๒๕๑๗ เพิ่มแผนกวิชาช่างไฟฟ้า
- พ.ศ. ๒๕๒๒ เพิ่มหลักสูตรแผนกพาณิชยกรรม ใช้ห้องเรียนภาควิชาการ จำนวน ๓ ห้องเรียน ห้องพิมพ์ดีด จำนวน ๒ ห้องเรียน
ขออนุญาตเปลี่ยนชื่อจาก โรงเรียนช่างกลละโว้ เป็น “โรงเรียนช่างกลพาณิชยกรรมละโว้” เนื่องจากได้เพิ่มหลักสูตรพาณิชยกรรม และได้รับนักเรียนเข้าเรียนเป็นสหศึกษา
- พ.ศ. ๒๕๒๖ ขออนุญาตแต่งตั้ง นายจิริพจน์ สุนาถวนิชย์กุล เป็นครูใหญ่
ขออนุญาตเปลี่ยนชื่อ โรงเรียนช่างกลพาณิชยกรรมละโว้ เป็น “โรงเรียนเทคโนโลยีละโว้” เนื่องจากได้ขออนุญาตเปิดทำการสอนในระดับ การศึกษาที่สูงขึ้น
- พ.ศ. ๒๕๒๗ ขออนุญาตขยายหลักสูตรระดับประกาศนียบัตรวิชาชีพชั้นสูง (ปวส.) ประเภท วิชาบริหารธุรกิจ สาขาวิชาการบัญชี สาขาวิชาการตลาด ประเภทวิชาช่าง อุตสาหกรรม สาขาวิชาช่างยนต์ สาขาวิชาช่างไฟฟ้ากำลัง
ขออนุญาต เพิ่มหลักสูตรประกาศนียบัตรวิชาชีพเทคนิค (ปวท.) ประเภทวิชา บริหารธุรกิจ สาขาวิชาการบัญชี สาขาวิชาการตลาด
- พ.ศ. ๒๕๓๕ ขออนุญาตเปลี่ยนแปลงหลักสูตรประกาศนียบัตรวิชาชีพ สาขาพาณิชยกรรม (ปวช.๒๔) เป็นหลักสูตรประกาศนียบัตรวิชาชีพ ของสถาบันเทคโนโลยีราชมงคล
- พ.ศ. ๒๕๓๗ ขออนุญาตเปลี่ยนแปลงหลักสูตรประกาศนียบัตรวิชาชีพชั้นสูง (ปวส.) พุทธศักราช ๒๕๒๗ ของกรมอาชีวศึกษาประเภทวิชาบริหารธุรกิจและ ประเภทช่าง อุตสาหกรรมเป็นหลักสูตรประกาศนียบัตรวิชาชีพชั้นสูง(ปวส.)พุทธศักราช ๒๕๓๖
- พ.ศ. ๒๕๔๓ ขออนุญาตถอน นายจิริพจน์ สุนาถวนิชย์กุล ตำแหน่งผู้จัดการ และ ขออนุญาตแต่งตั้ง นายสมหมาย สุนาถวนิชย์กุล เป็นผู้จัดการแทน
ขออนุญาตถอน นายจิริพจน์ สุนาถวนิชย์กุล ตำแหน่งอาจารย์ใหญ่ และขออนุญาตแต่งตั้ง นายสุชาติ เครือแก้ว ดำรงตำแหน่งอาจารย์ใหญ่แทน

- พ.ศ. ๒๕๔๖ ขออนุญาตเปลี่ยนแปลงหลักสูตรใช้หลักสูตรประกาศนียบัตรวิชาชีพ
กรมอาชีวศึกษา พุทธศักราช ๒๕๔๕ (ปรับปรุง ๒๕๔๖)
ขออนุญาตถอน นายสุชาติ เครือแก้ว ตำแหน่งอาจารย์ใหญ่ และขออนุญาต
แต่งตั้ง นายสมหมาย สุนาถนิชย์กุล ดำรงตำแหน่งอาจารย์ใหญ่แทน
- พ.ศ. ๒๕๔๗ ขออนุญาตเปลี่ยนแปลงหลักสูตรใช้หลักสูตรประกาศนียบัตรวิชาชีพชั้นสูง
(ปวส.) กรมอาชีวศึกษา พุทธศักราช ๒๕๔๖
- พ.ศ. ๒๕๔๘ ขออนุญาตถอน นายสมหมาย สุนาถนิชย์กุล ตำแหน่งอาจารย์ใหญ่
และขออนุญาตแต่งตั้ง นายสุชาติ เครือแก้ว ดำรงตำแหน่งอาจารย์ใหญ่แทน
- พ.ศ. ๒๕๔๘ ขออนุญาตถอน นางบุญเรือน จิตจำ ตำแหน่งนายทะเบียน และขออนุญาต
แต่งตั้ง นางพรทิพย์ โพธิ์บัว ดำรงตำแหน่งนายทะเบียนแทน
ขออนุญาตถอน นายสมหมาย สุนาถนิชย์กุล ตำแหน่งผู้จัดการ
และขออนุญาตแต่งตั้ง นายอาทิตย์ สอนสุจิตรา ดำรงตำแหน่งผู้จัดการแทน
- พ.ศ. ๒๕๕๐ ขออนุญาตถอน นายจิริพจน์ สุนาถนิชย์กุล ตำแหน่งผู้รับใบอนุญาต และขอ
อนุญาตแต่งตั้ง นายศิริชัย สุนาถนิชย์กุล ดำรงตำแหน่งผู้รับใบอนุญาตแทน
- พ.ศ. ๒๕๕๐ ขออนุญาตถอน นางพรทิพย์ โพธิ์บัว ตำแหน่งนายทะเบียน และขออนุญาต
แต่งตั้ง นางภัทรา หน่ายทุกซ์ ดำรงตำแหน่ง นายทะเบียน แทน
- พ.ศ. ๒๕๕๑ ขออนุญาตแต่งตั้งนายสุชาติ เครือแก้ว ดำรงตำแหน่งผู้อำนวยการ
- พ.ศ. ๒๕๕๑ ขออนุญาตถอน นายอาทิตย์ สอนสุจิตรา ตำแหน่งผู้จัดการ และขออนุญาต
แต่งตั้ง นายตุลย์ สุนาถนิชย์กุล ดำรงตำแหน่งผู้จัดการแทน
- พ.ศ. ๒๕๕๑ ขออนุญาตลดเนื้อที่ดินของโรงเรียนจากเดิม ๒๖ ไร่ ๑ งาน ๒๕ ตารางวา
เหลือเป็นจำนวน ๑๐ ไร่ ๒ งาน ๕ ตารางวา
- พ.ศ. ๒๕๕๑ ขออนุญาตเลิกใช้อาคารเรียนและอาคารประกอบ ๕ อาคาร
และปรับสภาพห้องเรียน
- พ.ศ. ๒๕๕๑ ขออนุญาตถอน นางภัทรา หน่ายทุกซ์ ตำแหน่งนายทะเบียน และขออนุญาต
แต่งตั้ง นางสาวนิรมล เพ็งสุวรรณ ดำรงตำแหน่งนายทะเบียนแทน
- พ.ศ. ๒๕๕๒ ขออนุญาตเปิดหลักสูตรเทียบโอนความรู้และประสบการณ์ระดับประกาศนียบัตร
วิชาชีพชั้นสูง (ปวส.) จำนวน ๕ สาขา ดังนี้ สาขาวิชาการบัญชี / สาขาการตลาด
/ สาขาวิชาคอมพิวเตอร์ธุรกิจ / สาขาวิชาไฟฟ้ากำลัง สาขางานติดตั้งไฟฟ้า /
สาขาวิชาเครื่องกล สาขางานเทคนิคยานยนต์
- พ.ศ. ๒๕๕๓ ขออนุญาตจัดการเรียนการสอนระบบทวิภาคี (มีโรงงานในโรงเรียนฯ)หลักสูตร
ประกาศนียบัตรวิชาชีพ (ปวช.) ประเภทวิชาอุตสาหกรรม สาขาวิชาไฟฟ้าและ
อิเล็กทรอนิกส์ สาขางานไฟฟ้ากำลัง และสาขาวิชาเครื่องกล สาขางานยานยนต์
- พ.ศ. ๒๕๕๓ ขออนุญาตถอน นายสุชาติ เครือแก้ว ตำแหน่งผู้อำนวยการ และขออนุญาต
แต่งตั้ง นางพรทิพย์ โพธิ์บัว ดำรงตำแหน่งผู้อำนวยการแทน

- พ.ศ. ๒๕๕๔ เปลี่ยนคำนำหน้าจากโรงเรียนเทคโนโลยีละโว้ เป็นวิทยาลัยเทคโนโลยีละโว้
เมื่อ พฤศจิกายน ๒๕๕๔
- พ.ศ. ๒๕๕๖ ขออนุญาตใช้หลักสูตรประกาศนียบัตรวิชาชีพ (ปวช.) พุทธศักราช ๒๕๕๖
- พ.ศ. ๒๕๕๗ ขออนุญาตใช้หลักสูตรประกาศนียบัตรวิชาชีพชั้นสูง (ปวส.) พุทธศักราช ๒๕๕๗
- พ.ศ. ๒๕๖๒ ขออนุญาตให้หลักสูตรประกาศนียบัตรวิชาชีพ (ปวช.) พุทธศักราช ๒๕๖๒

๒.๑.๓ การจัดการศึกษา

การจัดการศึกษา วิทยาลัยเทคโนโลยีละโว้ จัดการศึกษาระดับอาชีวศึกษา สังกัดสำนักงานคณะกรรมการการอาชีวศึกษา โดยใช้หลักสูตรประกาศนียบัตรวิชาชีพ พุทธศักราช ๒๕๕๖ และใช้หลักสูตรประกาศนียบัตรวิชาชีพชั้นสูง พุทธศักราช ๒๕๕๗ สำนักงานคณะกรรมการการอาชีวศึกษา กระทรวงศึกษาธิการโดยในปีการศึกษา ๒๕๖๒ ได้ดำเนินการขอใช้หลักสูตรประกาศนียบัตรวิชาชีพ พุทธศักราช ๒๕๖๒ ตั้งแต่ปีการศึกษา ๒๕๖๒ เป็นต้นไป โดยการจัดการเรียนการสอน ครูผู้สอนทุกคนมีวุฒิการศึกษาตรงตามสาขาที่สอน ส่งเสริมให้ครูได้รับการฝึกอบรมด้านวิชาการและวิชาชีพ ไม่น้อยกว่า ๑๒ ชั่วโมง/คน/ปี มีแผนการจัดการเรียนการสอนที่มีเทคนิควิธีการสอนที่หลากหลาย มุ่งเน้นสมรรถนะอาชีพ บูรณาการคุณธรรม จริยธรรม ค่านิยม คุณลักษณะที่พึงประสงค์ และปรัชญาเศรษฐกิจพอเพียง มีการจัดการสภาพแวดล้อม ภูมิทัศน์ อาคารสถานที่ ห้องเรียน ห้องปฏิบัติการ โรงฝึกงาน ศูนย์วิทยบริการ สื่อ แหล่งเรียนรู้ เทคโนโลยีสารสนเทศ ครุภัณฑ์ และงบประมาณของสถานศึกษาที่อยู่อย่างเต็มศักยภาพและมีประสิทธิภาพ ให้ความร่วมมือกับสถานประกอบการและหน่วยงานต่าง ๆ เพื่อฝึกประสบการณ์ทักษะวิชาชีพและจัดการเรียนการสอนระบบทวิภาคี

๒.๑.๔ สภาพชุมชน เศรษฐกิจ และสังคมของสถานศึกษา

สภาพชุมชน

สภาพชุมชน บริเวณเทศบาลเมืองเขาสามยอด มีประชากร ๓๐,๑๑๔ คน จำนวนครัวเรือน ๑๑,๖๗๓ ครัวเรือน มีโรงพยาบาลของรัฐ ๒ แห่ง หน่วยงานทหาร ๙ แห่ง ศูนย์การเรียนรู้ชุมชน ๖ แห่ง

สภาพเศรษฐกิจ

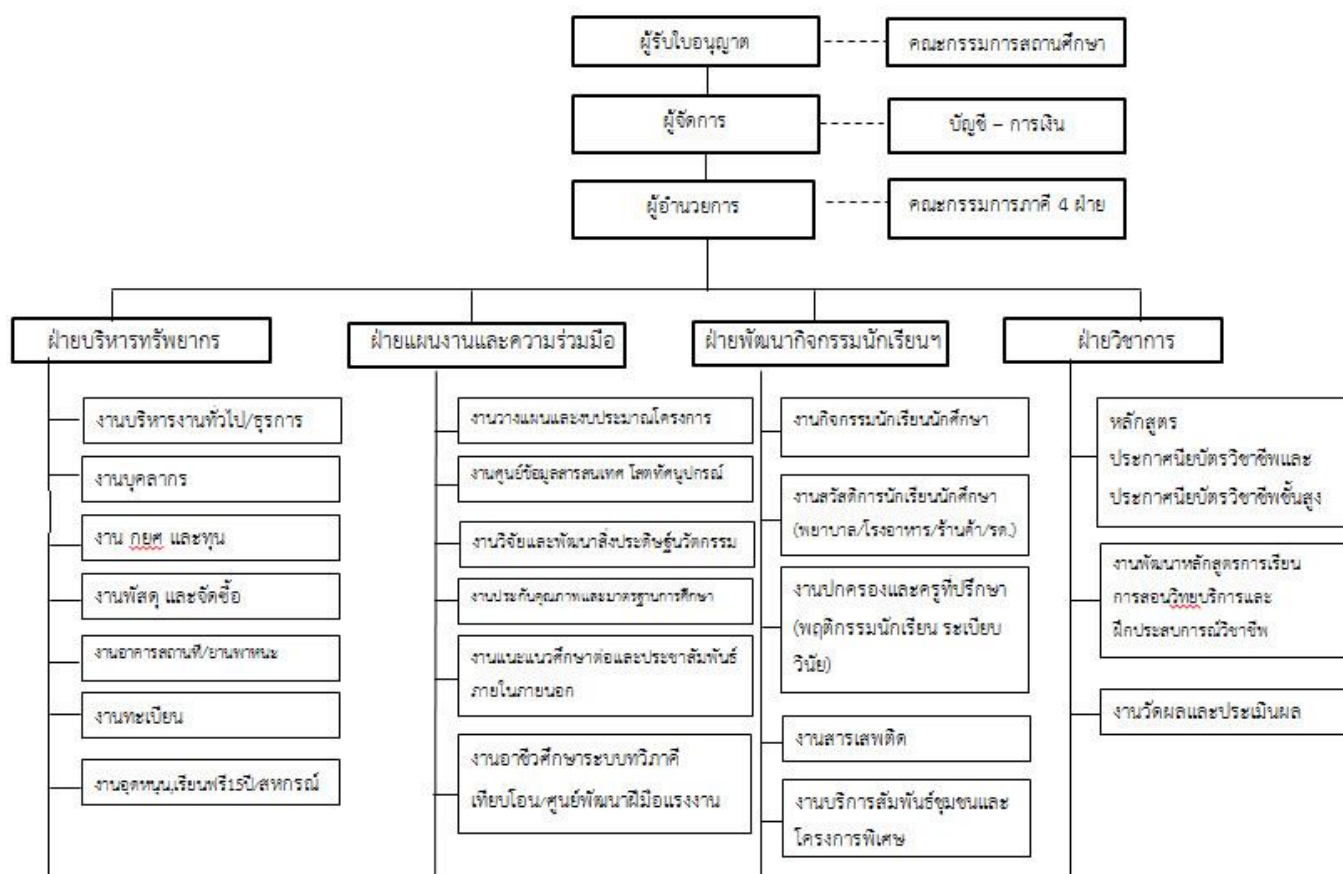
บริเวณโดยรอบวิทยาลัย มีปั้มน้ำมัน ปตท. ๒ แห่ง ปั้มน้ำมันเชลล์ ๑ แห่ง ปั้มน้ำมันบางจาก ๑ แห่ง ร้านค้าสะดวกซื้อ ๔ แห่ง (เซเว่นอีเลฟเว่น ๓ แห่ง และ โลตัส ๑ แห่ง)

สภาพสังคม

ส่วนใหญ่เป็นครอบครัวทหาร เพราะมีหน่วยทหารอยู่ในบริเวณ ๙ แห่ง รูปแบบของสังคมจะเป็นสังคมเมือง

๒.๒ แผนภูมิบริหารสถานศึกษา

โครงสร้างการบริหารงานวิทยาลัยเทคโนโลยีละโว้ ปีการศึกษา 2561



๒.๓ ข้อมูลพื้นฐานของสถานศึกษา ได้แก่

๒.๓.๑ ข้อมูลด้านผู้เรียนและผู้สำเร็จการศึกษา

ข้อมูลด้านผู้เรียน ประจำปีการศึกษา ๒๕๖๑

ระดับชั้น	ปกติ	ทวีภาคี	รวม
ปวช. ๑	๔๕๗	๐	๔๕๗
ปวช. ๒	๓๗๒	๐	๓๗๒
ปวช. ๓	๓๗๐	๐	๓๗๐
รวม	๑,๑๙๙	๐	๑,๑๙๙

ระดับชั้น	ปกติ	ทวีภาคี	รวม
ปวส. ๑	๒๖๒	๐	๒๖๒
ปวส. ๒	๒๕๒	๐	๒๕๒
รวม	๕๑๔	๐	๕๑๔
รวมทั้งสิ้น	๑,๗๑๓	๐	๑,๗๑๓

จำนวนนักเรียนแยกระดับชั้นและสาขาวิชา/สาขางาน

ระดับชั้นปี	สาขาวิชา/สาขางาน	จำแนกเพศ		รวม	หมายเหตุ
		ชาย	หญิง		
ปวช.๑	การบัญชี	๔	๕๐	๕๔	
	การตลาด	๐	๔๔	๔๔	
	คอมพิวเตอร์ธุรกิจ	๑๑	๕๑	๖๒	
	ช่างไฟฟ้ากำลัง/ไฟฟ้ากำลัง	๖๓	๑๐	๗๓	
	ช่างอิเล็กทรอนิกส์/ อิเล็กทรอนิกส์	๗	๔	๑๑	
	ช่างยนต์/ยานยนต์	๑๓๕	-	๑๓๕	
	ช่างกลโรงงาน/เครื่องมือกล	๗๘	-	๗๘	
	รวม	๒๙๘	๑๕๙	๔๕๗	
ปวช.๒	การบัญชี	๓	๕๑	๕๔	
	การตลาด	๔	๒๓	๒๗	
	คอมพิวเตอร์ธุรกิจ	๑๑	๓๒	๔๓	
	ช่างไฟฟ้ากำลัง/ไฟฟ้ากำลัง	๔๙	๑๕	๖๔	
	ช่างอิเล็กทรอนิกส์/ อิเล็กทรอนิกส์	๔	๒	๖	
	ช่างยนต์/ยานยนต์	๑๒๑	-	๑๒๑	
	ช่างกลโรงงาน/เครื่องมือกล	๕๗	-	๕๗	
	รวม	๒๔๙	๑๒๓	๓๗๒	
ปวช.๓	การบัญชี	-	๓๔	๓๔	
	การตลาด	๒	๑๓	๑๕	
	คอมพิวเตอร์ธุรกิจ	๙	๔๑	๕๐	
	ช่างไฟฟ้ากำลัง/ไฟฟ้ากำลัง	๔๙	๑๑	๖๐	
	ช่างอิเล็กทรอนิกส์/ อิเล็กทรอนิกส์	๑๕	๑	๑๖	
	ช่างยนต์/ยานยนต์	๑๒๘	-	๑๒๘	
	ช่างกลโรงงาน/เครื่องมือกล	๖๗	-	๖๗	
	รวม	๒๗๐	๑๐๐	๓๗๐	
	รวมระดับ ปวช.	๘๑๗	๓๘๒	๑,๑๙๙	

ระดับชั้นปี	สาขาวิชา/สาขางาน	จำแนกเพศ		รวม	หมายเหตุ
		ชาย	หญิง		
ปวส.๑	การบัญชี	๒	๓๕	๓๗	
	การตลาด	๓	๒๐	๒๓	
	คอมพิวเตอร์ธุรกิจ	๑๓	๓๒	๔๕	
	ไฟฟ้า/ไฟฟ้ากำลัง	๔๕	๑๒	๕๗	
	อิเล็กทรอนิกส์/อิเล็กทรอนิกส์ อุตสาหกรรม	-	-	-	
	เทคนิคเครื่องกล/เทคนิคยานยนต์	๕๗	-	๕๗	
	เทคนิคการผลิต/เครื่องมือกล	๔๓	-	๔๓	
	รวม	๑๖๓	๙๙	๒๖๒	
ปวส.๒	การบัญชี	๔	๒๙	๓๓	
	การตลาด	๑	๒๑	๒๒	
	คอมพิวเตอร์ธุรกิจ	๑๔	๔๘	๖๒	
	ไฟฟ้า/ไฟฟ้ากำลัง	๒๒	๓	๒๕	
	อิเล็กทรอนิกส์/อิเล็กทรอนิกส์ อุตสาหกรรม	๘	๔	๑๒	
	เทคนิคเครื่องกล/เทคนิคยานยนต์	๖๐	-	๖๐	
	เทคนิคการผลิต/เครื่องมือกล	๓๘	-	๓๘	
	รวม	๑๔๗	๑๐๕	๒๕๒	
	รวมระดับ ปวส.	๓๑๐	๒๐๔	๕๑๔	
	รวมระดับ ปวช. และ ปวส.	๑,๒๗๐	๕๘๖	๑,๘๕๖	

หมายเหตุ จำนวนนักศึกษา ณ วันที่ ๑๐ มิถุนายน ๒๕๖๑

ข้อมูลผู้สำเร็จการศึกษา ปีการศึกษา ๒๕๖๑

ระดับชั้น	แรกเข้า	สำเร็จการศึกษา	คิดเป็นร้อยละ
ปวช.๓	๕๓๐	๓๐๖	๕๗.๗๔
ปวส.๒	๒๘๙	๒๓๒	๘๐.๒๘
รวม	๘๑๙	๕๓๘	๖๕.๕๗

๒.๓.๒ ด้านบุคลากรของสถานศึกษา

ประเภท(คน)	ทั้งหมด (คน)	มีใบประกอบวิชาชีพ (คน)	สอนตรงสาขา (คน)
ผู้บริหาร/ผู้รับใบอนุญาต/ผู้จัดการ/ ผู้อำนวยการ/รองผู้อำนวยการ	๔	๓	-
ครูเอกชนที่ได้รับการบรรจุ/ผู้ที่ได้รับ การรับรอง	๙๙	๙๙	๙๙
ข้าราชการพลเรือน	๐	๐	๐
พนักงานราชการครู	๐	๐	๐
พนักงานราชการ (อื่น)	๐	๐	๐
ครูพิเศษสอน	๐	๐	๐
เจ้าหน้าที่/บุคลากรทางการศึกษา	๑๙	๑๙	-
บุคลากรอื่น ๆ (นักรักษาโรง/ ยาม รักษาการณ์/ พนักงานขับรถ/ฯ)	๑๐	-	-
รวมทั้งสิ้น	๑๓๒		

บุคลากรจำแนกตามสาขาวิชา วิทยาลัยเทคโนโลยีละโว้ เปิดสอนตามหลักสูตร ระดับประกาศนียบัตรวิชาชีพ (ปวช.) และระดับประกาศนียบัตรวิชาชีพชั้นสูง (ปวส.) รวมทั้งหมด ๗ สาขาวิชา ๑ หมวดวิชา มีบุคลากรประจำสาขาวิชา ดังนี้

ลำดับที่	สาขาวิชา	วุฒิการศึกษา			ใบประกอบอาชีพครู		รวม
		ป.โท	ป.ตรี	ต่ำกว่า ป.ตรี	มี	ไม่มี	
๑	การบัญชี	๒	๘	-	๑๐	-	๑๐
๒	การตลาด	๓	๑๔	-	๑๗	-	๑๗
๓	คอมพิวเตอร์ธุรกิจ	๑	๑๑	-	๑๒	-	๑๒
๔	ช่างไฟฟ้า	๒	๗	-	๙	-	๙
๕	ช่างอิเล็กทรอนิกส์	๑	๒	-	๓	-	๓
๖	ช่างยนต์	๑	๑๘	-	๑๙	-	๑๙
๗	ช่างกลโรงงาน	๑	๘	-	๙	-	๙
๘	หมวดวิชาพื้นฐาน	๒	๑๘	-	๒๐	-	๒๐
	รวม	๑๓	๘๖	-	๙๙	-	๙๙

๒.๓.๓ ด้านหลักสูตรที่จัดการเรียนการสอน

เนื่องด้วยวิทยาลัยเทคโนโลยีละโว้ สังกัดสำนักงานคณะกรรมการการอาชีวศึกษา กระทรวงศึกษาธิการ กำหนดหลักสูตรที่เปิดสอนให้สอดคล้องกับหน่วยงานต้นสังกัด จึงใช้หลักสูตรของสำนักงานคณะกรรมการอาชีวศึกษา

ระดับประกาศนียบัตรวิชาชีพ (ปวช.) พุทธศักราช ๒๕๕๖ (รับผู้จบมัธยมศึกษาตอนต้น)

ประเภทวิชาพาณิชยกรรม ระยะเวลาศึกษา ๓ ปี หรือไม่ต่ำกว่า ๓ ปี

สาขาวิชา การบัญชี	สาขางาน การบัญชี
สาขาวิชา การตลาด	สาขางาน การตลาด
สาขาวิชา คอมพิวเตอร์ธุรกิจ	สาขางาน คอมพิวเตอร์ธุรกิจ

ประเภทวิชาช่างอุตสาหกรรม ระยะเวลาศึกษา ๓ ปี หรือไม่ต่ำกว่า ๓ ปี

สาขาวิชา ช่างไฟฟ้ากำลัง	สาขางาน ไฟฟ้ากำลัง
สาขาวิชา ช่างอิเล็กทรอนิกส์	สาขางาน อิเล็กทรอนิกส์
สาขาวิชา ช่างยนต์	สาขางาน ยานยนต์
สาขาวิชา ช่างกลโรงงาน	สาขางาน เครื่องมือกล

ระดับประกาศนียบัตรวิชาชีพชั้นสูง (ปวส.) พุทธศักราช ๒๕๕๗ (รับผู้จบ ปวช. หรือมัธยมศึกษาตอนปลาย)

ประเภทวิชาบริหารธุรกิจ ระยะเวลาศึกษา ๒ ปี หรือไม่ต่ำกว่า ๒ ปี

สาขาวิชา การบัญชี	สาขางาน การบัญชี
สาขาวิชา การตลาด	สาขางาน การตลาด
สาขาวิชา คอมพิวเตอร์ธุรกิจ	สาขางาน คอมพิวเตอร์ธุรกิจ

ประเภทวิชาช่างอุตสาหกรรม ระยะเวลาศึกษา ๒ ปี หรือไม่ต่ำกว่า ๒ ปี

สาขาวิชา ไฟฟ้า	สาขางาน ไฟฟ้ากำลัง
สาขาวิชา อิเล็กทรอนิกส์	สาขางาน อิเล็กทรอนิกส์อุตสาหกรรม
สาขาวิชา เทคนิคเครื่องกล	สาขางาน เทคนิคยานยนต์
สาขาวิชา เทคนิคการผลิต	สาขางาน เครื่องมือกล

๒.๓.๔ ด้านอาคารสถานที่

ประเภทอาคาร	จำนวน (หลัง)
อาคารเรียน	๕
อาคารปฏิบัติการ	๓
อาคารวิทยบริการ / อาคารห้องสมุด	๑
อาคารอเนกประสงค์	๒
อาคารอื่น ๆ	๐
รวมทั้งสิ้น	๑๑

๒.๓.๕ ด้านงบประมาณ

ประเภทงบประมาณ	จำนวน (บาท)
งบบุคลากร	๒๕,๒๐๐,๐๐๐.-
งบดำเนินงาน	๖,๖๐๐,๐๐๐.-
งบลงทุน	๑,๒๐๐,๐๐๐.-
งบเงินอุดหนุน	๑๙,๘๐๐,๐๐๐.-
งบรายจ่ายอื่น	๔๐๐,๐๐๐.-
รวมทั้งสิ้น	๕๓,๒๐๐,๐๐๐.-

๒.๔ ปรัชญา อัตลักษณ์ เอกลักษณ์ ของสถานศึกษา

ปรัชญา วิทยาลัยเทคโนโลยีละโว้ “ ทักษะเยี่ยม วิชาการเลิศ ประเสริฐคุณธรรม ”

ทักษะเยี่ยม หมายถึง มุ่งพัฒนานักศึกษาให้มีทักษะเชิงปฏิบัติการ เน้นให้นักศึกษามีทักษะ ในสาขาวิชาชีพอย่างมีประสิทธิภาพนำไปประกอบวิชาชีพต่อไปในอนาคต

วิชาการเลิศ หมายถึง กระบวนการเรียนการสอนที่มุ่งเน้นส่งเสริมการสอนให้ทันสมัย นำเทคโนโลยีทางการศึกษามาใช้เพื่อให้นักศึกษาได้รับความรู้ ทั้งทฤษฎี และปฏิบัติมีความเจนจัดทางวิชาการและสามารถปรับปรุงตนเองให้ก้าวหน้าทันต่อเหตุการณ์อยู่เสมอ

ประเสริฐคุณธรรม หมายถึง กระบวนการเรียนการสอนที่ปลูกฝังให้นักศึกษายึดมั่นเลื่อมใส ศรัทธา สถาบันแห่งชาติ ศาสนา พระมหากษัตริย์ รวมทั้งปลูกฝังความมี ระเบียบวินัย ความประณีต สำนึกในจรรยาอาชีพ มีคุณธรรม ความรับผิดชอบต่อหน้าที่และสังคม

ปรัชญาของวิทยาลัย คือ แนวคิด หลักการ หรือวัตถุประสงค์ ของวิทยาลัยที่กำหนดขึ้นเพื่อให้นักเรียน นักศึกษามีคุณลักษณะตามที่วิทยาลัยต้องการตรงตามวัตถุประสงค์ของหลักสูตร แต่ละระดับ โดยสนองตอบต่อ สภาวะของเศรษฐกิจและสังคมด้วย นั่นคือ วิทยาลัยได้มุ่งผลิต นักเรียน – นักศึกษา ให้มีความชำนาญในวิชาชีพที่ สอดคล้องกับความต้องการที่มีความรู้ สติปัญญา และมีจริยธรรม คุณธรรม สามารถดำรงชีวิตอยู่ในสังคมได้อย่างมีความสุข จึงได้กำหนดปรัชญาไว้ดังกล่าวข้างต้น

อัตลักษณ์ มีทักษะวิชาชีพ

ส่งเสริมและพัฒนาให้นักศึกษามีทักษะในวิชาชีพที่เรียนอย่างมีคุณภาพและมีมาตรฐานตามเกณฑ์สมรรถนะ รายวิชา สามารถปฏิบัติได้จริง

เอกลักษณ์ บริการวิชาชีพสู่ชุมชน

ส่งเสริมให้นักศึกษามีจิตอาสาในการที่จะใช้วิชาชีพที่ได้ศึกษามาไปช่วยเหลือสังคมด้วยการจัดตั้งจุดบริการ วิชาชีพในชุมชน

๒.๕ วิสัยทัศน์ พันธกิจ เป้าประสงค์ ยุทธศาสตร์ และกลยุทธ์การพัฒนาคณาจารย์การจัดการศึกษา ของสถานศึกษา

วิสัยทัศน์

จัดตั้งศูนย์บริการวิชาการและวิชาชีพ สนับสนุนให้มีผู้เรียนในด้านอาชีวศึกษามากขึ้น ส่งเสริมให้ผู้เรียนมี
คุณธรรม จริยธรรม พร้อมทั้งมีจิตอาสา พัฒนาทักษะวิชาชีพให้มีคุณภาพ มุ่งเน้นให้สามารถประกอบอาชีพได้อย่าง
มีประสิทธิภาพ เพื่อตอบสนองความต้องการของตลาดแรงงานและสถานประกอบการ

พันธกิจ

๑. ส่งเสริมให้ผู้เรียนได้รับความรู้ทางด้านวิชาการและวิชาชีพ มีคุณธรรม จริยธรรม และ
คุณลักษณะที่พึงประสงค์
๒. พัฒนาหลักสูตรการเรียนการสอนให้สอดคล้องกับความต้องการของสถานประกอบการ เพื่อ
มุ่งเน้นให้ผู้เรียนสามารถนำไปประกอบอาชีพได้
๓. สนับสนุนการบริหารจัดการให้สอดคล้องกับนโยบายของต้นสังกัด และพัฒนาระบบบริหาร
จัดการให้มีประสิทธิภาพ
๔. สนับสนุนและส่งเสริมสังคมแห่งการเรียนรู้ และจัดทำสิ่งประดิษฐ์นวัตกรรมเพื่อไปใช้ประโยชน์
ได้อย่างมีประสิทธิภาพ
๕. มุ่งเน้นและให้โอกาสแก่ผู้ที่ต้องการเรียนในสายอาชีพเพิ่มมากขึ้น

เป้าประสงค์

๑. มีการจัดกิจกรรมเพื่อส่งเสริมให้ผู้เรียนมีทักษะทางวิชาการและวิชาชีพ สามารถนำไปประกอบ
อาชีพได้
๒. มีการจัดกิจกรรมส่งเสริมคุณธรรม จริยธรรม คุณลักษณะที่พึงประสงค์
๓. มีการพัฒนาหลักสูตรฐานสมรรถนะ และจัดกิจกรรมจิตอาสาบริการวิชาการและวิชาชีพแก่
ชุมชน
๔. จัดกิจกรรมเพื่อพัฒนาผู้เรียนให้ได้มาตรฐานทางวิชาชีพ
๕. มีการจัดกิจกรรมที่สอดคล้องกับนโยบายของต้นสังกัดและติดต่อสื่อสารทางสื่ออิเล็กทรอนิกส์
๖. บุคลากรผู้สอนมีการพัฒนาทางด้านวิชาชีพและด้านที่เกี่ยวข้อง
๗. มีการทำความร่วมมือกับหน่วยงานต่าง ๆ และสร้างสังคมแห่งการเรียนรู้
๘. มีการจัดกิจกรรมเพื่อส่งเสริมให้ผู้เรียนได้แสดงออกทางความคิดสร้างสรรค์
๙. มีการจัดกิจกรรมเพื่อส่งเสริมการเรียนรู้ทางด้านสายอาชีพ

ยุทธศาสตร์

๑. ส่งเสริมให้ผู้เรียนมีทักษะทางวิชาการและวิชาชีพ
๒. ส่งเสริมให้ผู้เรียนมีคุณธรรม จริยธรรม และคุณลักษณะที่พึงประสงค์
๓. พัฒนาหลักสูตรการเรียนการสอนให้สอดคล้องกับความต้องการของสถานประกอบการ เพื่อมุ่งเน้นให้ผู้เรียนสามารถนำไปประกอบอาชีพได้
๔. จัดกิจกรรมเพื่อพัฒนาผู้เรียนให้ได้มาตรฐานวิชาชีพ
๕. ส่งเสริมการบริหารจัดการอาชีวศึกษา
๖. ส่งเสริมให้บุคลากรผู้สอนมีสมรรถนะในรายวิชาอย่างมืออาชีพ
๗. สร้างเครือข่ายสังคมแห่งการเรียนรู้ทางด้านวิชาชีพ
๘. ส่งเสริมให้ผู้เรียนสร้างสิ่งประดิษฐ์ นวัตกรรมเพื่อนำไปใช้ประโยชน์
๙. ส่งเสริมให้มีการเรียนต่อในสายอาชีพเพิ่มมากขึ้น

กลยุทธ์

๑. จัดทดสอบมาตรฐานวิชาชีพและ V-Net
๒. จัดตั้งศูนย์ทดสอบมาตรฐานฝีมือแรงงาน
๓. ปลูกฝังคุณธรรม จริยธรรม และการมีจิตอาสา
๔. ลดการออกกลางคัน
๕. ให้ความสำคัญกับหน่วยงานและสถานประกอบการในการพัฒนาหลักสูตร
๖. จัดตั้งศูนย์บ่มเพาะวิสาหกิจ
๗. จัดการเรียนในรูปแบบของทวิภาคี
๘. ปรับปรุงระบบการบริหารจัดการให้มีประสิทธิภาพ
๙. ปรับปรุงอาคารสถานที่ และห้องปฏิบัติการ
๑๐. พัฒนาบุคลากรให้มีความรู้ทางด้านวิชาการและวิชาชีพ
๑๑. จัดการแข่งขันทักษะและประกวดสิ่งประดิษฐ์นวัตกรรม
๑๒. ผลิตสิ่งประดิษฐ์และนวัตกรรมให้สามารถนำไปใช้ประโยชน์และต่อยอดเชิงพาณิชย์
๑๓. เข้าร่วมการแข่งขันทักษะวิชาชีพและประกวดสิ่งประดิษฐ์นวัตกรรมทั้งของภาครัฐและเอกชน
๑๔. เผยแพร่ความรู้เกี่ยวกับการเรียนสายวิชาชีพ
๑๕. จัดทุนการศึกษา
๑๖. จัดการประชาสัมพันธ์ในรูปแบบต่าง ๆ

วิทยาลัยเทคโนโลยีละโว้ กำหนดกลยุทธ์ในแต่ละพันธกิจไว้ดังนี้

ที่	พันธกิจ	ที่	กลยุทธ์
๑.	ส่งเสริมให้ผู้เรียนได้รับความรู้ทางด้านวิชาการ และวิชาชีพ มีคุณธรรม จริยธรรม และคุณลักษณะที่พึงประสงค์	๑.	จัดทดสอบมาตรฐานวิชาชีพและ V-Net
		๒.	จัดตั้งศูนย์ทดสอบมาตรฐานฝีมือแรงงาน
		๓.	ปลูกฝังคุณธรรม จริยธรรม และการมีจิตอาสา
		๔.	ลดการออกกลางคัน
๒.	พัฒนาหลักสูตรการเรียนการสอนให้สอดคล้องกับความต้องการของสถานประกอบการ เพื่อมุ่งเน้นให้ผู้เรียนสามารถนำไปประกอบอาชีพได้	๑.	ทำความร่วมมือกับหน่วยงานและสถานประกอบการในการพัฒนาหลักสูตร
		๒.	จัดตั้งศูนย์บ่มเพาะวิสาหกิจ
		๓.	จัดการเรียนในรูปแบบของทวิภาคี
๓.	สนับสนุนการบริหารจัดการให้สอดคล้องกับนโยบายของต้นสังกัด และพัฒนาระบบบริหารจัดการให้มีประสิทธิภาพ	๑.	ปรับปรุงระบบการบริหารจัดการให้มีประสิทธิภาพ
		๒.	ปรับปรุงอาคารสถานที่ และห้องปฏิบัติการ
		๓.	พัฒนาบุคลากรให้มีความรู้ทางด้านวิชาการ และวิชาชีพ
๔.	สนับสนุนและส่งเสริมสังคมแห่งการเรียนรู้ และจัดทำสิ่งประดิษฐ์นวัตกรรมเพื่อไปใช้ประโยชน์ได้อย่างมีประสิทธิภาพ	๑.	จัดการแข่งขันทักษะและประกวดสิ่งประดิษฐ์นวัตกรรม
		๒.	ผลิตสิ่งประดิษฐ์และนวัตกรรมให้สามารถนำไปใช้ประโยชน์และต่อยอดเชิงพาณิชย์
		๓.	เข้าร่วมการแข่งขันทักษะวิชาชีพทั้งของภาครัฐและเอกชน
๕.	มุ่งเน้นและให้โอกาสแก่ผู้ที่ต้องการเรียนในสายอาชีพเพิ่มมากขึ้น	๑.	เผยแพร่ความรู้เกี่ยวกับการเรียนสายวิชาชีพ
		๒.	จัดทุนการศึกษา
		๓.	จัดการประชาสัมพันธ์ในรูปแบบต่าง ๆ

๒.๖ เกียรติประวัติของสถานศึกษา ได้แก่ รางวัลและผลงานของสถานศึกษาปีการศึกษา ๒๕๖๑

๒.๖.๑ รางวัลและผลงานของสถานศึกษา

รางวัลรองชนะเลิศ อันดับ ๒ การประกวดขบวนการรณรงค์แต่งไทย ประเภทความคิดสร้างสรรค์ งานแผ่นดินสมเด็จพระนารายณ์มหาราช ครั้งที่ ๓๒ ประจำปี ๒๕๖๒

๒.๖.๒ รางวัลแผลผลงานของครูและบุคลากรทางการศึกษา

รางวัลและผลงานของบุคลากรทางการศึกษาระหว่างปีการศึกษา ๒๕๖๑

ชื่อ	รายการ	รางวัล
นายพงษ์ศักดิ์ งามขุ่ม	ครูดีเด่น โดย สมาคมวิทยาลัยเทคโนโลยี และอาชีวศึกษาเอกชนแห่งประเทศไทย	รางวัลอื่น ๆ ระดับ ภาค
นายสุระพล นาคี	ครูดีเด่น โดย สมาคมวิทยาลัยเทคโนโลยี และอาชีวศึกษาเอกชนแห่งประเทศไทย	รางวัลอื่น ๆ ระดับ ภาค
นายประวุฒิ วงศ์อรุณสุภา	ครูดีเด่น โดย สมาคมวิทยาลัยเทคโนโลยี และอาชีวศึกษาเอกชนแห่งประเทศไทย	รางวัลอื่น ๆ ระดับ ภาค
นางกฤษณา พรเจริญ	ครูดีเด่น โดย สมาคมวิทยาลัยเทคโนโลยี และอาชีวศึกษาเอกชนแห่งประเทศไทย	รางวัลอื่น ๆ ระดับ ภาค
นางดวงตา เจริญถาวร	ครูดีเด่น โดย สมาคมวิทยาลัยเทคโนโลยี และอาชีวศึกษาเอกชนแห่งประเทศไทย	รางวัลอื่น ๆ ระดับ ภาค
นางสาวนิลนิตร์ ปิ่นทองคำ	ครูดีเด่น โดย สมาคมวิทยาลัยเทคโนโลยี และอาชีวศึกษาเอกชนแห่งประเทศไทย	รางวัลอื่น ๆ ระดับ ภาค
นางจันทิมา ศรีดิกล	ครูดีเด่น โดย สมาคมวิทยาลัยเทคโนโลยี และอาชีวศึกษาเอกชนแห่งประเทศไทย	รางวัลอื่น ๆ ระดับ ภาค
นายสุเวช พรหมพล	ครูดีเด่น โดย สมาคมวิทยาลัยเทคโนโลยี และอาชีวศึกษาเอกชนแห่งประเทศไทย	รางวัลอื่น ๆ ระดับ ภาค
นางกิ่งกาญจน์ สุวรรณฤทธิ์	ครูดีเด่น โดย สมาคมวิทยาลัยเทคโนโลยี และอาชีวศึกษาเอกชนแห่งประเทศไทย	รางวัลอื่น ๆ ระดับ ภาค
นางสาวสุชานันท์ ทองเรือง	ครูดีเด่น โดย สมาคมวิทยาลัยเทคโนโลยี และอาชีวศึกษาเอกชนแห่งประเทศไทย	รางวัลอื่น ๆ ระดับ ภาค
นายพีรนนท์ ทิพย์อักษร	ครูดีเด่น โดย สมาคมผู้บริหารโรงเรียน เอกชน จังหวัดลพบุรี	รางวัลอื่น ๆ ระดับ จังหวัด
นางสาวอภิญญา หินทอง	ครูดีเด่น โดย สมาคมผู้บริหารโรงเรียน เอกชน จังหวัดลพบุรี	รางวัลอื่น ๆ ระดับ จังหวัด

ชื่อ	รายการ	รางวัล
นางสาวอุรารัตน์ เพชรชัย	ครูดีเด่น โดย สมาคมผู้บริหารโรงเรียน เอกชน จังหวัดลพบุรี	รางวัลอื่น ๆ ระดับ จังหวัด
นายสมบุญรณ์ ต้นศราวุธ	ครูจรรยาบรรณดีเด่น โดย สมาคม ผู้บริหารโรงเรียนเอกชน จังหวัดลพบุรี	รางวัลอื่น ๆ ระดับ จังหวัด
นางสาวสิริรัตน์ สรรพ มงคล	บุคลากรดีเด่น โดย สมาคมผู้บริหาร โรงเรียนเอกชน จังหวัดลพบุรี	รางวัลอื่น ๆ ระดับ จังหวัด
นางมาลี ต้นหมาก	นักรการดีเด่น โดย สมาคมผู้บริหาร โรงเรียนเอกชน จังหวัดลพบุรี	รางวัลอื่น ๆ ระดับ จังหวัด

๒.๖.๓ รางวัลและผลงานของผู้เรียน

รางวัลและผลงานของผู้เรียนระหว่างปีการศึกษา ๒๕๖๑

ชื่อ	รายการ	รางวัล
นายธนวีร์ เดชม่วง	คู่มือแห่งโซล่าเซลล์ โดย อาชีวศึกษา จังหวัดลพบุรี	รองชนะเลิศ ระดับ จังหวัด
นายศุภโชค สุขชื่น	คู่มือแห่งโซล่าเซลล์ โดย อาชีวศึกษา จังหวัดลพบุรี	รองชนะเลิศ ระดับ จังหวัด
นางสาวรวีวรรณ เกิดทรัพย์	สื่อช่วยฝึกพิมพ์ดีดอังกฤษเบื้องต้น โดย อาชีวศึกษาจังหวัดลพบุรี	รองชนะเลิศ ระดับ จังหวัด
นายณัฐวุฒิ สำอางทรง	สื่อช่วยฝึกพิมพ์ดีดอังกฤษเบื้องต้น โดย อาชีวศึกษาจังหวัดลพบุรี	รองชนะเลิศ ระดับ จังหวัด
นายชาญวิทย์ อำจันทร์	สื่อช่วยฝึกพิมพ์ดีดอังกฤษเบื้องต้น โดย อาชีวศึกษาจังหวัดลพบุรี	รองชนะเลิศ ระดับ จังหวัด
นายการันตี จิตรกติกานนท์	สื่อช่วยฝึกพิมพ์ดีดอังกฤษเบื้องต้น โดย อาชีวศึกษาจังหวัดลพบุรี	รองชนะเลิศ ระดับ จังหวัด
นายปฐมพร กล้าดี	เครื่องตัดหญ้าควบคุมระยะไกล โดย อาชีวศึกษาจังหวัดลพบุรี	รองชนะเลิศ ระดับ จังหวัด
นายเกษราเดช เดชมา	เครื่องตัดหญ้าควบคุมระยะไกล โดย อาชีวศึกษาจังหวัดลพบุรี	รองชนะเลิศ ระดับ จังหวัด

ชื่อ	รายการ	รางวัล
นายอรรถกร สารมุล	เครื่องตัดหญ้าควบคุมระยะไกล โดย อาชีวศึกษาจังหวัดลพบุรี	รองชนะเลิศ ระดับ จังหวัด
นายบัญชา ตระกูลวรรณ	เครื่องตัดหญ้าควบคุมระยะไกล โดย อาชีวศึกษาจังหวัดลพบุรี	รองชนะเลิศ ระดับ จังหวัด
นายมงคล เรือง	เครื่องคัปลังขยะ โดย อาชีวศึกษา จังหวัดลพบุรี	รองชนะเลิศ ระดับ จังหวัด
นายสุรเดช เอี่ยมสกุล	เครื่องคัปลังขยะ โดย อาชีวศึกษา จังหวัดลพบุรี	รองชนะเลิศ ระดับ จังหวัด
นางสาวรัตนภรณ์ พวงเปลี้ย	เปิด-ปิดไฟโดยผ่านไวไฟล์ โดย สมาคมวิทยาลัยเทคโนโลยีและ อาชีวศึกษาเอกชนแห่งประเทศไทย	ชนะเลิศ ระดับ ภาค
นางสาวธัญญารัตน์ แนบเนียน	เปิด-ปิดไฟโดยผ่านไวไฟล์ โดย สมาคมวิทยาลัยเทคโนโลยีและ อาชีวศึกษาเอกชนแห่งประเทศไทย	ชนะเลิศ ระดับ ภาค
นายสิปปกร ลออพิมลพรรณ	เปิด-ปิดไฟโดยผ่านไวไฟล์ โดย สมาคมวิทยาลัยเทคโนโลยีและ อาชีวศึกษาเอกชนแห่งประเทศไทย	ชนะเลิศ ระดับ ภาค
นางสาวฐิติมา กรำทรัพย์	ทักษะการใช้โปรแกรมสำนักงาน โดย สมาคมวิทยาลัยเทคโนโลยีและ อาชีวศึกษาเอกชนแห่งประเทศไทย	ชนะเลิศ ระดับ ภาค
นายอชิศ นิลวานิช	ทักษะการใช้โปรแกรมสำเร็จรูป โดย สมาคมวิทยาลัยเทคโนโลยีและ อาชีวศึกษาเอกชนแห่งประเทศไทย	ชนะเลิศ ระดับ ภาค
นางสาวอรวิ มาศรี	ทักษะการใช้โปรแกรมสำเร็จรูปสร้าง โฮมเพจ โดย สมาคมวิทยาลัย เทคโนโลยีและอาชีวศึกษาเอกชนแห่ง ประเทศไทย	ชนะเลิศ ระดับ ภาค
นายอนุชา คล้ายแก้ว	ทักษะการสร้างเว็บเพจ โดย สมาคม วิทยาลัยเทคโนโลยีและอาชีวศึกษา เอกชนแห่งประเทศไทย	ชนะเลิศ ระดับ ภาค
นายธีระศานต์ ดิסקกร	ทักษะการติดตั้งโปรแกรมระบบ ควบคุมเครื่องคอมพิวเตอร์ โดย	ชนะเลิศ ระดับ ภาค

ชื่อ	รายการ	รางวัล
นางสาวกนกวรรณ ทองทวี	สมาคมวิทยาลัยเทคโนโลยีและ อาชีวศึกษาเอกชนแห่งประเทศไทย ทักษะการใช้โปรแกรมสื่อประสม มัลติมีเดีย โดย สมาคมวิทยาลัย เทคโนโลยีและอาชีวศึกษาเอกชนแห่ง ประเทศไทย	ชนะเลิศ ระดับ ภาค
นางสาวกัลยารัตน์ ควรหัตต์	ทักษะการใช้โปรแกรมสื่อประสมมัล ติมีเดีย โดย สมาคมวิทยาลัย เทคโนโลยีและอาชีวศึกษาเอกชนแห่ง ประเทศไทย	ชนะเลิศ ระดับ ภาค
นางสาววารารณ์ พะเวียงคำ	ทักษะการใช้โปรแกรมสื่อประสมมัล ติมีเดีย โดย สมาคมวิทยาลัย เทคโนโลยีและอาชีวศึกษาเอกชนแห่ง ประเทศไทย	ชนะเลิศ ระดับ ภาค
นางสาววัลลภา แซ่ว่าง	ทักษะการบัญชี โดย สมาคมวิทยาลัย เทคโนโลยีและอาชีวศึกษาเอกชนแห่ง ประเทศไทย	ชนะเลิศ ระดับ ภาค
นายบุญมี แซ่สง	ทักษะงานนิเวตติกและไฮดรอลิกส์ เบื้องต้น โดย สมาคมวิทยาลัย เทคโนโลยีและอาชีวศึกษาเอกชนแห่ง ประเทศไทย	ชนะเลิศ ระดับ ภาค
นายดลรวี แก้วหยาด	ทักษะงานนิเวตติกส์และไฮดรอลิกส์ โดย สมาคมวิทยาลัยเทคโนโลยีและ อาชีวศึกษาเอกชนแห่งประเทศไทย	ชนะเลิศ ระดับ ภาค
นายพัสกร เส็งด้วง	ทักษะอิเล็กทรอนิกส์อุตสาหกรรม โดย สมาคมวิทยาลัยเทคโนโลยีและ อาชีวศึกษาเอกชนแห่งประเทศไทย	ชนะเลิศ ระดับ ภาค
นายชาญวิทย์ ดอกจันทร์	ทักษะทักษะการใช้โปรแกรม A P CS ๖ โดย สมาคมวิทยาลัยเทคโนโลยี และอาชีวศึกษาเอกชนแห่งประเทศไทย	ชนะเลิศ ระดับ ภาค

ชื่อ	รายการ	รางวัล
นางสาวกิตติยา สุวรรณสนธิ์	ทักษะการสร้างภาพเคลื่อนไหวด้วยโปรแกรม โดย สมาคมวิทยาลัยเทคโนโลยีและอาชีวศึกษาเอกชนแห่งประเทศไทย	ชนะเลิศ ระดับภาค
นางสาวศรัณย์พร เชื้อमुख	ทักษะการสร้างภาพเคลื่อนไหวด้วยโปรแกรม โดย สมาคมวิทยาลัยเทคโนโลยีและอาชีวศึกษาเอกชนแห่งประเทศไทย	ชนะเลิศ ระดับภาค
นายนิติภัทร์ หาญทงศ์	ทักษะการใช้โปรแกรม Adobe Illustrator CS๖ โดย สมาคมวิทยาลัยเทคโนโลยีและอาชีวศึกษาเอกชนแห่งประเทศไทย	ชนะเลิศ ระดับภาค

ส่วนที่ ๓

มาตรฐานการศึกษาของสถานศึกษา

มาตรฐานการศึกษาของวิทยาลัยเทคโนโลยีละโว้ ประกอบด้วย ๓ มาตรฐาน ๙ ประเด็นการประเมิน ดังนี้

มาตรฐานที่ ๑ คุณลักษณะของผู้สำเร็จการศึกษาอาชีวศึกษาที่ประสงค์

การจัดการอาชีวศึกษา เป็นการจัดการศึกษาเพื่อพัฒนาผู้สำเร็จการศึกษาอาชีวศึกษาให้มีความรู้ มีทักษะ และการประยุกต์ใช้เป็นไปตามมาตรฐานคุณวุฒิการอาชีวศึกษาแต่ละระดับการศึกษา และมีคุณธรรม จริยธรรม และคุณลักษณะที่พึงประสงค์ ประกอบด้วยประเด็นการประเมิน ดังนี้

๑.๑ ด้านความรู้

ผู้สำเร็จการศึกษาอาชีวศึกษามีความรู้เกี่ยวกับข้อเท็จจริง ตามหลักการ ทฤษฎี และแนวปฏิบัติต่าง ๆ ที่เกี่ยวข้องกับสาขาวิชาที่เรียน หรือทำงาน โดยเน้นความรู้เชิงทฤษฎี และหรือข้อเท็จจริง เป็นไปตามมาตรฐานคุณวุฒิอาชีวศึกษาแต่ละระดับการศึกษา

๑.๒ ด้านทักษะและการประยุกต์ใช้

ผู้สำเร็จการศึกษาอาชีวศึกษามีทักษะที่จำเป็นในศตวรรษที่ ๒๑ ทักษะวิชาชีพ และทักษะชีวิตเป็นไปตามมาตรฐานคุณวุฒิอาชีวศึกษาแต่ละระดับการศึกษา สามารถประยุกต์ใช้ในการปฏิบัติงาน และการดำรงชีวิตอยู่ร่วมกับผู้อื่นได้อย่างมีความสุขตามปรัชญาของเศรษฐกิจพอเพียง และมีสุขภาวะที่ดี

๑.๓ ด้านคุณธรรม จริยธรรม และคุณลักษณะที่พึงประสงค์

ผู้สำเร็จการศึกษาอาชีวศึกษามีคุณธรรม จริยธรรม จรรยาบรรณวิชาชีพ เจตคติและกิริยาสำนึกที่ดี ภูมิใจและรักษาเอกลักษณ์ของชาติไทย เคารพกฎหมาย เคารพสิทธิของผู้อื่น มีความรับผิดชอบตามบทบาทหน้าที่ของตนเองตามระบอบประชาธิปไตยอันมีพระมหากษัตริย์ทรงเป็นประมุข มีจิตสาธารณะ และมีจิตสำนึกรักษ์สิ่งแวดล้อม

มาตรฐานที่ ๒ การจัดการอาชีวศึกษา

สถานศึกษามีครูที่มีวุฒิการศึกษาและจำนวนตามเกณฑ์ที่กำหนด ใช้หลักสูตรฐานสมรรถนะในการจัดการเรียนการสอนที่เน้นผู้เรียนเป็นสำคัญ และบริหารจัดการทรัพยากรของสถานศึกษาอย่างมีประสิทธิภาพ มีความสำเร็จในการดำเนินการตามนโยบายสำคัญของหน่วยงานต้นสังกัด หรือหน่วยงานที่กำกับดูแลสถานศึกษา ประกอบด้วยประเด็นการประเมิน ดังนี้

๒.๑ ด้านหลักสูตรอาชีวศึกษา

สถานศึกษาใช้หลักสูตรฐานสมรรถนะที่สอดคล้องกับความต้องการของผู้เรียน ชุมชน สถานประกอบการ ตลาดแรงงาน มีการปรับปรุงรายวิชาเดิม หรือกำหนดรายวิชาใหม่ หรือกลุ่มวิชาเพิ่มเติมให้ทันต่อการเปลี่ยนแปลงของเทคโนโลยีและความต้องการของตลาดแรงงาน โดยความร่วมมือกับสถานประกอบการหรือหน่วยงานที่เกี่ยวข้อง

๒.๒ ด้านการจัดการเรียนการสอนอาชีวศึกษา

สถานศึกษามีครูที่มีคุณวุฒิการศึกษาและมีจำนวนตามเกณฑ์ที่กำหนด ได้รับการพัฒนาอย่างเป็นระบบ ต่อเนื่อง เพื่อเป็นผู้พร้อมทั้งด้านคุณธรรม จริยธรรมและความเข้มแข็งทางวิชาการและวิชาชีพ จัดการเรียนการสอนที่เน้นผู้เรียนเป็นสำคัญ ตอบสนองความต้องการของผู้เรียนทั้งวัยเรียนและวัยทำงาน ตามหลักสูตร มาตรฐาน คุณวุฒิอาชีวศึกษาแต่ละระดับการศึกษา ตามระเบียบหรือข้อบังคับเกี่ยวกับการจัดการศึกษาและการประเมินผล การเรียนของแต่ละหลักสูตร ส่งเสริม สนับสนุน กำกับ ดูแลให้ครูจัดการเรียนการสอนรายวิชาให้ถูกต้อง ครบถ้วน สมบูรณ์

๒.๓ ด้านการบริหารจัดการ

สถานศึกษาบริหารจัดการบุคลากร สภาพแวดล้อม ภูมิทัศน์ อาคารสถานที่ ห้องเรียน ห้องปฏิบัติการ โรงฝึกงาน ศูนย์วิทยบริการ สื่อ แหล่งเรียนรู้ เทคโนโลยีสารสนเทศ ครุภัณฑ์ และงบประมาณของสถานศึกษาที่มีอยู่อย่างเต็มศักยภาพและมีประสิทธิภาพ

๒.๔ ด้านการนํานโยบายสู่การปฏิบัติ

สถานศึกษามีความสำเร็จในการดำเนินการบริหารจัดการสถานศึกษา ตามนโยบายสำคัญที่หน่วยงานต้นสังกัดหรือหน่วยงานที่กำกับดูแลสถานศึกษามอบหมาย โดยความร่วมมือของผู้บริหาร ครู บุคลากรทางการศึกษา และผู้เรียนรวมทั้งการช่วยเหลือ ส่งเสริม สนับสนุนจากผู้ปกครอง ชุมชน สถานประกอบการและหน่วยงานที่เกี่ยวข้องทั้งภาครัฐและภาคเอกชน

มาตรฐานที่ ๓ การสร้างสังคมแห่งการเรียนรู้

สถานศึกษาร่วมมือกับบุคคล ชุมชน องค์กรต่าง ๆ เพื่อสร้างสังคมแห่งการเรียนรู้ มีการจัดทำนวัตกรรม สิ่งประดิษฐ์ งานสร้างสรรค์ งานวิจัย ประกอบด้วยการประเมิน ดังนี้

๓.๑ ด้านความร่วมมือในการสร้างสังคมแห่งการเรียนรู้

สถานศึกษามีการสร้างความร่วมมือกับบุคคล ชุมชน องค์กรต่าง ๆ ทั้งในประเทศและต่างประเทศในการจัดการศึกษา การจัดการทรัพยากรทางการศึกษา กระบวนการเรียนรู้ การบริการทางวิชาการและวิชาชีพ โดยใช้เทคโนโลยีที่เหมาะสม เพื่อพัฒนาผู้เรียนและคนในชุมชนสู่สังคมแห่งการเรียนรู้

๓.๒ ด้านนวัตกรรม สิ่งประดิษฐ์ งานสร้างสรรค์ งานวิจัย

สถานศึกษาส่งเสริมสนับสนุนให้มีการจัดทำนวัตกรรม สิ่งประดิษฐ์ งานสร้างสรรค์ งานวิจัย โดยผู้บริหาร ครู บุคลากรทางการศึกษา ผู้เรียน หรือร่วมกับบุคคล ชุมชน องค์กรต่าง ๆ ที่สามารถนำไปใช้ประโยชน์ได้ตามวัตถุประสงค์ และเผยแพร่สู่สาธารณชน

ส่วนที่ ๔

ผลการประเมินคุณภาพการศึกษาตามมาตรฐานการศึกษาของสถานศึกษา

วิทยาลัยเทคโนโลยีอะไ้ รายงานการประเมินผลและการติดตามตรวจสอบคุณภาพตามมาตรฐานการศึกษาของสถานศึกษาในแต่ละมาตรฐานและประเด็นการประเมิน ดังนี้

ด้านที่ ๑ ด้านผู้เรียนและผู้สำเร็จการศึกษา

หมายถึง การประเมินสมรรถนะผู้เรียนและผู้สำเร็จการศึกษาอาชีวศึกษา ที่เป็นผลมาจากการพัฒนาคุณภาพทางวิชาการ ทักษะและการประยุกต์ใช้ คุณธรรม จริยธรรมและคุณลักษณะที่พึงประสงค์ ประกอบด้วย การดูแลและแนะแนวผู้เรียน ผู้เรียนมีคุณลักษณะที่พึงประสงค์ ผู้เรียนมีสมรรถนะในการเป็นผู้ประกอบการหรือการประกอบอาชีพอิสระ ผลงานของผู้เรียนด้านนวัตกรรม สิ่งประดิษฐ์ งานสร้างสรรค์ หรืองานวิจัย ผลการแข่งขันทักษะวิชาชีพ ผลการประเมินมาตรฐานวิชาชีพ ผลการทดสอบทางการศึกษาระดับชาติด้านอาชีวศึกษา (V-NET) และการมีงานทำ และการศึกษาต่อของผู้สำเร็จการศึกษา รายละเอียดดังนี้

๑.๑ การดูแลและแนะแนวผู้เรียน

คำอธิบาย

สถานศึกษามีการพัฒนากระบวนการดูแลช่วยเหลือและแนะแนวผู้เรียนให้สามารถสำเร็จการศึกษา ตามระยะเวลาที่หลักสูตรกำหนดและลดปัญหาการออกกลางคัน จำแนกตามระดับ ประเภทวิชา สาขาวิชา สาขางาน และภาพรวมของสถานศึกษา

การประเมิน

ระดับชั้น	แรกเข้า	สำเร็จการศึกษา	คิดเป็นร้อยละ
ปวช.๓	๕๓๐	๓๐๖	๕๗.๗๔
ปวส.๑	๒๘๙	๒๓๒	๘๐.๒๘
รวม	๘๑๙	๕๓๘	๖๕.๖๙

ผลการประเมิน

ผลการประเมิน	ค่าคะแนน	ระดับคุณภาพ
ร้อยละ ๖๐.๐๐ – ๖๙.๙๙	๓	ดี

๑.๒ ผู้เรียนมีคุณลักษณะที่พึงประสงค์

คำอธิบาย

ผู้เรียนมีคุณธรรม จริยธรรม และค่านิยมที่พึงประสงค์ หมายถึง ผู้เรียนเป็นคนดี แสดงออกทั้งด้านจิตใจ และพฤติกรรม โดยเฉพาะความรับผิดชอบ ความซื่อสัตย์ และการเสียสละเพื่อส่วนรวม มีความเป็นประชาธิปไตย ทำงานร่วมกับผู้อื่นได้อย่างเป็นกัลยาณมิตร มีภาวะผู้นำ กล้าแสดงออก ภูมิใจในความเป็นไทย เห็นคุณค่าและร่วมพัฒนาภูมิปัญญาไทย มีจิตสำนึกในการอนุรักษ์ทรัพยากรธรรมชาติและสิ่งแวดล้อม

การประเมิน

ผู้เรียนร้อยละ ๙๐ ขึ้นไป มีความรับผิดชอบ ซื่อสัตย์ และเสียสละเพื่อส่วนรวม มีความเป็นประชาธิปไตย ทำงานร่วมกับผู้อื่นได้อย่างเป็นกัลยาณมิตร มีภาวะผู้นำ กล้าแสดงออก ภูมิใจในความเป็นไทย เห็นคุณค่าและร่วมพัฒนาภูมิปัญญาไทย มีจิตสำนึกในการอนุรักษ์ทรัพยากรธรรมชาติและสิ่งแวดล้อม

ผลการประเมิน

ผลการประเมิน	ค่าคะแนน	ระดับคุณภาพ
มีผลการประเมินตามข้อ ๕	๕	ยอดเยี่ยม

๑.๓ ผู้เรียนมีสมรรถนะในการเป็นผู้ประกอบการหรือการประกอบอาชีพอิสระ

คำอธิบาย

สถานศึกษามีการส่งเสริม สนับสนุนและพัฒนาผู้เรียนให้มีสมรรถนะในการเป็นผู้ประกอบการหรือการประกอบอาชีพอิสระ สามารถประสบความสำเร็จสู่การเป็นผู้ประกอบการหรือการประกอบอาชีพอิสระ หรือสถานศึกษามีการส่งเสริม สนับสนุนกิจกรรมตามแนวทางการพัฒนาผู้ประกอบการและการประกอบอาชีพอิสระ

การประเมิน

ร้อยละของผู้เรียนที่ประสบความสำเร็จสู่การเป็นผู้ประกอบการหรือการประกอบอาชีพอิสระ เทียบกับจำนวนผู้เรียนกลุ่มเป้าหมายที่ผ่านการพัฒนาการเป็นผู้ประกอบการหรือการประกอบอาชีพอิสระ

จำนวนผู้เรียนกลุ่มเป้าหมาย	จำนวนผู้เรียนที่ประสบความสำเร็จ	คิดเป็นร้อยละ
๑๐๐	๖๖	๖๖.๐๐

ผลการประเมิน

ผลการประเมิน	ค่าคะแนน	ระดับคุณภาพ
ร้อยละ ๖๐.๐๐ - ๖๙.๙๙	๓	ดี

๑.๔ ผลงานของผู้เรียนด้านนวัตกรรม สิ่งประดิษฐ์ งานสร้างสรรค์ หรืองานวิจัย

คำอธิบาย

สถานศึกษามีการส่งเสริม สนับสนุนให้ผู้เรียนพัฒนานวัตกรรม สิ่งประดิษฐ์ งานสร้างสรรค์ หรืองานวิจัย ผลงานของผู้เรียนได้รับรางวัลจากการประกวดนวัตกรรม สิ่งประดิษฐ์ งานสร้างสรรค์ หรืองานวิจัย ตามที่สำนักงานคณะกรรมการการอาชีวศึกษากำหนดหรือเข้าร่วมกับหน่วยงานอื่น หรือมีการนำมาใช้ประโยชน์ได้จริงในระดับจังหวัด ระดับภาค ระดับชาติ และระดับนานาชาติ

การประเมิน

วิทยาลัยฯ มีการจัดกิจกรรมประกวดนวัตกรรม สิ่งประดิษฐ์ ในสถานศึกษา และได้รับรางวัลจากการประกวดนวัตกรรม สิ่งประดิษฐ์ ในระดับภาค

ผลการประเมิน	ค่าคะแนน	ระดับคุณภาพ
มีผลการประเมินตามข้อ ๑ และข้อ ๓	๓	ดี

๑.๕ ผลการแข่งขันทักษะวิชาชีพ

คำอธิบาย

สถานศึกษามีการส่งเสริม สนับสนุนให้ผู้เรียนได้รับการพัฒนาสมรรถนะวิชาชีพ ปรากฏผลจากการเข้าร่วมการแข่งขันทางด้านทักษะวิชาชีพ ตามที่สำนักงานคณะกรรมการการอาชีวศึกษากำหนด หรือหน่วยงานทั้งในระดับจังหวัด ระดับภาค ระดับชาติ หรือระดับนานาชาติ

การประเมิน

วิทยาลัยมีการส่งเสริม สนับสนุนให้มีการประกวด แข่งขันทักษะวิชาชีพในระดับสถานศึกษา และได้รับรางวัลจากการแข่งขันระดับจังหวัด และระดับภาค

ผลการประเมิน

ผลการประเมิน	ค่าคะแนน	ระดับคุณภาพ
มีผลการประเมินตามข้อ ๑ และข้อ ๓	๓	ดี

๑.๖ ผลการประเมินมาตรฐานวิชาชีพ

คำอธิบาย

จำนวนผู้เรียนในระดับประกาศนียบัตรวิชาชีพ (ปวช.) ชั้นปีที่ ๓ และผู้เรียนในระดับประกาศนียบัตรวิชาชีพชั้นสูง (ปวส.) ชั้นปีที่ ๒ ที่ผ่านการประเมินมาตรฐานวิชาชีพในครั้งแรกตามระเบียบกระทรวงศึกษาธิการ ว่าด้วยการประเมินผลการเรียนตามหลักสูตร เทียบร้อยละกับจำนวนผู้เรียนที่ลงทะเบียนเรียนครบทุกรายวิชาตามโครงสร้างหลักสูตร จำแนกตามระดับ ประเภทวิชา สาขาวิชา สาขางานและภาพรวมของสถานศึกษา

การประเมิน

ร้อยละของผู้เรียนที่ผ่านการประเมินตามมาตรฐานวิชาชีพในครั้งแรกเทียบกับผู้เรียนที่ลงทะเบียนเรียนครบทุกรายวิชาตามโครงสร้างหลักสูตร โดยพิจารณาในภาพรวมของสถานศึกษา

ระดับชั้น	จำนวนผู้เรียนที่ลงทะเบียนเรียนครบ ทุกรายวิชาตามโครงสร้างหลักสูตร	จำนวนผู้เรียนที่ผ่านการประเมิน VQ ในครั้งแรก	คิดเป็นร้อยละ
ปวช. ๓	๓๖๔	๓๒๕	๘๙.๒๘
ปวช. ๒	๒๔๕	๒๓๗	๙๖.๗๓
รวม	๖๐๙	๕๖๒	๙๒.๒๘

ผลการประเมิน

ผลการประเมิน	ค่าคะแนน	ระดับคุณภาพ
ร้อยละ ๘๐ ขึ้นไป	๕	ยอดเยี่ยม

๑.๗ ผลการทดสอบทางการศึกษาระดับชาติด้านอาชีวศึกษา (V-NET)

คำอธิบาย

จำนวนผู้เรียนในระดับประกาศนียบัตรวิชาชีพ (ปวช.) ชั้นปีที่ ๓ และผู้เรียนในระดับประกาศนียบัตรวิชาชีพชั้นสูง (ปวส.) ชั้นปีที่ ๒ ที่ได้คะแนนตั้งแต่ค่าคะแนนเฉลี่ยระดับชาติขึ้นไป จากการทดสอบทางการศึกษาระดับชาติด้านอาชีวศึกษา (V-NET) จากสถาบันทดสอบทางการศึกษาแห่งชาติ (องค์การมหาชน) เทียบร้อยละกับจำนวนผู้เรียนที่ลงทะเบียนเรียนครบทุกรายวิชาตามโครงสร้างหลักสูตร จำแนกตามระดับ ประเภทวิชา สาขาวิชา สาขางาน และภาพรวมของสถานศึกษา

การประเมิน

ระดับชั้น	จำนวนผู้เรียนที่ลงทะเบียนเรียนครบ ทุกรายวิชาตามโครงสร้างหลักสูตร	จำนวนผู้เรียนที่ได้คะแนน V-NET ตั้งแต่ค่าคะแนนเฉลี่ยระดับชาติ ขึ้นไป	คิดเป็นร้อยละ
ปวช. ๓	๓๖๔	๑๘๙	๕๑.๙๒
ปวช. ๒	๒๔๕	๑๑๖	๓๗.๓๕
รวม	๖๐๙	๓๐๕	๕๐.๐๘

ผลการประเมิน

ผลการประเมิน	ค่าคะแนน	ระดับคุณภาพ
ร้อยละ ๕๐.๐๐ - ๕๙.๙๙	๒	ปานกลาง

๑.๘ การมีงานทำและศึกษาต่อของผู้สำเร็จการศึกษา

คำอธิบาย

ผู้สำเร็จการศึกษาหลักสูตรประกาศนียบัตรวิชาชีพ (ปวช.) และหลักสูตรประกาศนียบัตรวิชาชีพชั้นสูง (ปวส.) ทั้งหมดของปีการศึกษาที่ผ่านมา มีงานทำในหน่วยงานภาครัฐและเอกชน ประกอบอาชีพอิสระหรือศึกษาต่อ โดยไม่นับรวมผู้เรียนเทียบโอนความรู้และประสบการณ์ จำแนกตามระดับ ประเภทวิชา สาขาวิชา สาขางาน และภาพรวมของสถานศึกษา

การประเมิน

ร้อยละของผู้สำเร็จการศึกษาหลักสูตรประกาศนียบัตรวิชาชีพ (ปวช.) และหลักสูตรประกาศนียบัตรวิชาชีพชั้นสูง (ปวส.) ในปีการศึกษาที่ผ่านมา มีงานทำในสถานประกอบการ หน่วยงานภาครัฐและเอกชน ประกอบอาชีพอิสระ หรือศึกษาต่อเทียบกับผู้สำเร็จการศึกษาระดับ ปวช. และ ปวส. ทั้งหมดในปีการศึกษาที่ผ่านมา โดยพิจารณาในภาพรวมของสถานศึกษา

ปีการศึกษา ๒๕๖๐

ระดับชั้น	ผู้สำเร็จการศึกษา	มีงานทำ หรือศึกษาต่อ	คิดเป็นร้อยละ
ปวช. ๓	๕๖๘	๓๘๑	๖๗.๐๘
ปวส. ๒	๓๓๒	๒๗๘	๘๓.๗๓
รวม	๙๐๐	๖๕๑	๗๖.๗๘

ผลการประเมิน

ผลการประเมิน	ค่าคะแนน	ระดับคุณภาพ
ร้อยละ ๗๐.๐๐ - ๗๙.๙๙	๔	ดีเลิศ

จุดเด่น

๑. การดูแลและติดตามผู้เรียน
๒. การพัฒนาผู้เรียนให้มีคุณลักษณะที่พึงประสงค์
๓. ผลการประเมินมาตรฐานวิชาชีพ

จุดที่ควรพัฒนา

๑. ลดการกลางคันของผู้เรียน
๒. สมรรถนะในการเป็นผู้ประกอบการหรือการประกอบอาชีพอิสระของผู้เรียน
๓. การเตรียมความพร้อมที่จะทำการทดสอบทางการศึกษาระดับชาติด้านอาชีวศึกษา (V-NET)

ข้อเสนอแนะเพื่อการพัฒนา

๑. ครูและอาจารย์ที่ปรึกษา พร้อมทั้งฝ่ายที่รับผิดชอบ ควรหาวิธีป้องกันการการออกกลางคันของผู้เรียน
๒. ควรสนับสนุนให้ผู้เรียนมีสมรรถนะในการเป็นผู้ประกอบการหรือการประกอบอาชีพอิสระ
๓. ควรส่งเสริมและพัฒนาความรู้ในการเตรียมความพร้อมที่จะทำการทดสอบทางการศึกษาระดับชาติ

ด้านอาชีวศึกษา (V-NET)

ด้านที่ ๒ ด้านหลักสูตรและการจัดการเรียนการสอน

คำอธิบาย

สถานศึกษามีการพัฒนาหรือปรับปรุงหลักสูตรให้เป็นหลักสูตรฐานสมรรถนะอย่างเป็นระบบ มีการส่งเสริมให้สาขาวิชาหรือสาขางานได้รับการพัฒนาหลักสูตรฐานสมรรถนะ หรือปรับปรุงรายวิชา หรือปรับปรุงรายวิชาเดิม หรือกำหนดรายวิชาเพิ่มเติม

๒.๑.๑ การพัฒนาหลักสูตรฐานสมรรถนะอย่างเป็นระบบ ประกอบด้วย

การประเมิน

- ๑) สถานศึกษามีการศึกษาความต้องการของตลาดแรงงานเพื่อการพัฒนาหรือการปรับปรุงหลักสูตร
- ๒) สถานศึกษามีการประสานงานกับสถานประกอบการอย่างต่อเนื่อง ในการพัฒนาหรือการปรับปรุง

หลักสูตร

๓) สถานศึกษามีการพัฒนาหลักสูตรฐานสมรรถนะในสาขางานหรือรายวิชาร่วมกับสถานประกอบการหรือหน่วยงานที่เกี่ยวข้อง เพื่อให้ผู้เรียนมีสมรรถนะอาชีพสอดคล้องกับการเปลี่ยนแปลงของเทคโนโลยีและความต้องการของตลาดแรงงาน

๔) สถานศึกษามีการใช้หลักสูตรฐานสมรรถนะที่ได้จากการพัฒนา

๕) สถานศึกษามีการติดตาม ประเมินผล และปรับปรุงหลักสูตรฐานสมรรถนะที่ได้จากการพัฒนาอย่างต่อเนื่อง

ผลการประเมิน

ผลการประเมิน	ค่าคะแนน	ระดับคุณภาพ
มีผลการประเมินตามข้อ ๑,๒,๓,๔,๕	๕	ยอดเยี่ยม

๒.๑.๒ การพัฒนาหลักสูตรฐานสมรรถนะ หรือปรับปรุงรายวิชา หรือปรับปรุงรายวิชาเดิม หรือกำหนดรายวิชาเพิ่มเติม

การประเมิน

วิทยาลัยฯ ได้ทำการพัฒนาหลักสูตรฐานสมรรถนะ หรือปรับปรุงรายวิชา หรือปรับปรุงรายวิชาเดิม จำนวน ๕ สาขาวิชา จากจำนวนทั้งหมด ๗ สาขาวิชา คิดเป็นร้อยละ ๗๑.๓๓

ผลการประเมิน

ผลการประเมิน	ค่าคะแนน	ระดับคุณภาพ
ร้อยละ ๗๐.๐๐ - ๗๙.๙๙	๔	ดีเลิศ

๒.๒ การจัดการเรียนรู้สู่การปฏิบัติที่เน้นผู้เรียนเป็นสำคัญ

คำอธิบาย

สถานศึกษาส่งเสริม สนับสนุนให้ครูผู้สอนจัดทำแผนการจัดการเรียนรู้สู่การปฏิบัติที่เน้นผู้เรียนเป็นสำคัญ และนำไปใช้ในการจัดการเรียนการสอนอย่างมีคุณภาพ เพื่อพัฒนาผู้เรียนให้มีคุณลักษณะและทักษะที่จำเป็นในศตวรรษที่ ๒๑

๒.๑.๑ คุณภาพของแผนการจัดการเรียนรู้สู่การปฏิบัติ

การประเมิน

๑) ครูผู้สอนมีการวิเคราะห์หลักสูตรรายวิชา เพื่อกำหนดหน่วยการเรียนรู้ที่มุ่งเน้นสมรรถนะอาชีพ

๒) แผนการจัดการเรียนรู้มีการบูรณาการคุณธรรม จริยธรรม ค่านิยม คุณลักษณะที่พึงประสงค์ และปรัชญาเศรษฐกิจพอเพียง

๓) แผนการจัดการเรียนรู้มีการกำหนดรูปแบบการเรียนรู้สู่การปฏิบัติและกิจกรรมการเรียนรู้ที่หลากหลาย เช่น PjBL Active Learning STEM Education เป็นต้น

๔) แผนการจัดการเรียนรู้มีการกำหนดการใช้สื่อ เครื่องมือ อุปกรณ์ และเทคโนโลยีการจัดการเรียนรู้ที่เหมาะสม และนำมาใช้ในการจัดการเรียนการสอน

๕) แผนการจัดการเรียนรู้มีการกำหนดแนวทางการวัดและประเมินผลตามสภาพจริง ด้วยรูปแบบวิธีการที่หลากหลาย

ผลการประเมิน

ผลการประเมิน	ค่าคะแนน	ระดับคุณภาพ
มีผลการประเมินตามข้อ ๑,๒,๓,๔,๕	๕	ยอดเยี่ยม

๒.๒.๒ การจัดทำแผนการจัดการเรียนรู้สู่การปฏิบัติที่เน้นผู้เรียนเป็นสำคัญ และนำไปใช้ในการจัดการเรียนการสอน

การประเมิน

จำนวนครูที่จัดทำแผนการจัดการเรียนรู้สู่การปฏิบัติที่เน้นผู้เรียนเป็นสำคัญและนำไปใช้ในการจัดการเรียนการสอน จำนวน ๙๙ คน คิดเป็นร้อยละ ๑๐๐

ผลการประเมิน

ผลการประเมิน	ค่าคะแนน	ระดับคุณภาพ
ร้อยละ ๘๐ ขึ้นไป	๕	ยอดเยี่ยม

จุดเด่น

๑. มีการพัฒนาหลักสูตรฐานสมรรถนะอย่างเป็นระบบ
๒. การจัดการเรียนรู้สู่การปฏิบัติที่เน้นผู้เรียนเป็นสำคัญ

จุดที่ควรพัฒนา

๑. การพัฒนาหลักสูตรฐานสมรรถนะหรือปรับปรุงรายวิชา หรือปรับปรุงรายวิชาเดิมหรือกำหนดรายวิชาเพิ่มเติม

ข้อเสนอแนะเพื่อการพัฒนา

๑. ควรเชิญสถานประกอบการเข้ามามีส่วนร่วมในการพัฒนาหลักสูตร
๒. ควรมีการพัฒนาหลักสูตรฐานสมรรถนะครบทุกสาขาวิชาและสาขางาน

ด้านที่ ๓ ด้านครูผู้สอนและผู้บริหารสถานศึกษา

๓.๑ ครูผู้สอน

สถานศึกษามีการส่งเสริม สนับสนุนและพัฒนาครูผู้สอนให้มีความรู้ ความสามารถในการจัดการเรียนรู้ ตามมาตรฐานตำแหน่ง สายงานครูผู้สอน ประกอบด้วย การจัดการเรียนการสอน การบริหารจัดการชั้นเรียน และการพัฒนาตนเองและพัฒนาวิชาชีพ รายละเอียดดังนี้

๓.๑.๑ การจัดการเรียนการสอน

คำอธิบาย

ครูผู้สอนมีคุณวุฒิการศึกษาตรงตามสาขาวิชาที่สอน มีการจัดทำแผนการจัดการเรียนรู้ที่เน้นผู้เรียนเป็นสำคัญทุกรายวิชาที่สอน จัดการเรียนการสอนตรงตามแผนการจัดการเรียนรู้ด้วยเทคนิควิธีการสอนที่หลากหลาย มีการจัดและประเมินผลตามสภาพจริง มีการใช้สื่อ นวัตกรรม เทคโนโลยีทางการศึกษา แหล่งเรียนรู้ และทำวิจัย เพื่อคุณภาพจัดการเรียนรู้และแก้ปัญหาการจัดการเรียนรู้

การประเมิน

๑. ร้อยละ ๑๐๐ ของครูผู้สอนที่มีคุณวุฒิตรงตามสาขาวิชาที่สอน
๒. ร้อยละ ๑๐๐ ของครูผู้สอนที่มีแผนการจัดการเรียนรู้ครบทุกรายวิชาที่สอน
๓. ร้อยละ ๑๐๐ ของครูผู้สอนที่จัดการเรียนการสอนตรงตามแผนการจัดการเรียนรู้ด้วยเทคนิควิธีการที่หลากหลาย มีการวัดและประเมินผลตามสภาพจริง
๔. ร้อยละ ๑๐๐ ของครูผู้สอนที่ใช้สื่อ นวัตกรรม เทคโนโลยีทางการศึกษา และแหล่งเรียนรู้ในการจัดการเรียนการสอน
๕. ร้อยละ ๑๐๐ ของครูผู้สอนที่ทำวิจัยเพื่อพัฒนาคุณภาพจัดการเรียนรู้และแก้ปัญหาการจัดการเรียนรู้ ผลการประเมิน

ผลการประเมิน	ค่าคะแนน	ระดับคุณภาพ
ร้อยละ ๘๐ ขึ้นไป	๕	ยอดเยี่ยม

๓.๑.๒ การบริหารจัดการชั้นเรียน

คำอธิบาย

ครูผู้สอนมีการจัดทำข้อมูลผู้เรียนเป็นรายบุคคล มีข้อมูลสารสนเทศหรือเอกสารประจำชั้นเรียนและรายวิชา ใช้เทคนิควิธีการบริหารจัดการชั้นเรียนให้มีบรรยากาศที่เอื้อต่อการเรียนรู้ เป็นผู้เสริมแรงให้ผู้เรียนมีความมุ่งมั่นตั้งใจในการเรียน ดูแลช่วยเหลือผู้เรียนรายบุคคลด้านการเรียนและด้านอื่น ๆ

การประเมิน

๑. ร้อยละ ๑๐๐ ของครูผู้สอนที่จัดทำข้อมูลผู้เรียนเป็นรายบุคคล
๒. ร้อยละ ๑๐๐ ของครูผู้สอนที่มีข้อมูลสารสนเทศหรือเอกสารประจำชั้นเรียนและรายวิชาเป็นปัจจุบัน
๓. ร้อยละ ๑๐๐ ของครูผู้สอนที่ใช้เทคนิควิธีการบริหารจัดการชั้นเรียนให้มีบรรยากาศที่เอื้อต่อการเรียนรู้
๔. ร้อยละ ๑๐๐ ของครูผู้สอนที่ใช้วิธีการเสริมแรงให้ผู้เรียนมีความมุ่งมั่นตั้งใจในการทำงาน
๕. ร้อยละ ๑๐๐ ของครูผู้สอนที่ดูแลช่วยเหลือผู้เรียนรายบุคคลด้านการเรียนและด้านอื่น ๆ

ผลการประเมิน

ผลการประเมิน	ค่าคะแนน	ระดับคุณภาพ
ร้อยละ ๘๐ ขึ้นไป	๕	ยอดเยี่ยม

๓.๑.๓ การพัฒนาตนเองและพัฒนาวิชาชีพ

คำอธิบาย

ครูผู้สอนจัดทำแผนพัฒนาตนเองและเข้าร่วมกระบวนการพัฒนาวิชาชีพ ได้รับการพัฒนาตามแผนพัฒนาตนเองและกระบวนการพัฒนาวิชาชีพ มีการนำผลการพัฒนาตนเองมาใช้ในการจัดการเรียนการสอน มีผลงานจากการพัฒนาตนเองและการพัฒนาวิชาชีพ ผลงาน หรือนวัตกรรม ได้รับการยอมรับ หรือเผยแพร่

การประเมิน

๑. ร้อยละ ๑๐๐ ของครูผู้สอนที่จัดทำแผนพัฒนาตนเองและเข้าร่วมการพัฒนาวิชาชีพ
๒. ร้อยละ ๑๐๐ ของครูผู้สอนที่ได้รับการพัฒนาตนเองอย่างน้อย ๑๒ ชั่วโมงต่อปี
๓. ร้อยละ ๑๐๐ ของครูผู้สอนที่นำผลจากการพัฒนาตนเองและการพัฒนาวิชาชีพมาใช้ในการจัดการเรียนการสอน
๔. ร้อยละ ๑๐๐ ของครูผู้สอนที่มีผลงานจากการพัฒนาตนเองและการพัฒนาวิชาชีพ
๕. ร้อยละ ๑๐๐ ของครูผู้สอนที่มีนวัตกรรมจากการพัฒนาตนเองและการพัฒนาวิชาชีพที่ได้รับการยอมรับหรือเผยแพร่

ผลการประเมิน	ค่าคะแนน	ระดับคุณภาพ
ร้อยละ ๘๐ ขึ้นไป	๕	ยอดเยี่ยม

๓.๒ ผู้บริหารสถานศึกษา

ผู้บริหารสถานศึกษา คือ บุคคลสำคัญในการบริหารจัดการสถานศึกษาให้มีคุณภาพ ดังนั้น ผู้บริหารสถานศึกษาจึงต้องมีศาสตร์และศิลป์ในการบริหารจัดการ ซึ่งเป็นคุณลักษณะที่สำคัญที่จะทำให้การบริหารจัดการศึกษาบรรลุเป้าหมายที่กำหนดไว้ ได้แก่ การบริหารสถานศึกษาแบบมีส่วนร่วม และการบริหารจัดการระบบข้อมูลสารสนเทศเพื่อการบริหารจัดการสถานศึกษา รายละเอียดดังนี้

๓.๒.๑ การบริหารสถานศึกษาแบบมีส่วนร่วม

คำอธิบาย

ผู้บริหารสถานศึกษาให้ครูและบุคลากรทางการศึกษามีส่วนร่วม ในการกำหนดมาตรฐานการศึกษาของสถานศึกษา จัดทำแผนพัฒนาสถานศึกษาและแผนปฏิบัติการประจำปี หรือแผนปฏิบัติการประจำปี และได้รับความเห็นชอบจากคณะกรรมการสถานศึกษา ครูและบุคลากรทางการศึกษามีส่วนร่วมในการดำเนินงานโครงการของสถานศึกษา ใช้หลักธรรมาภิบาลในการบริหารจัดการสถานศึกษา และใช้นวัตกรรมในการบริหารจัดการสถานศึกษา

การประเมิน

๑. ครูและบุคลากรทางการศึกษามีส่วนร่วมในการกำหนดมาตรฐานการศึกษาของสถานศึกษา
๒. ครูและบุคลากรทางการศึกษามีส่วนร่วมในการจัดทำแผนพัฒนาสถานศึกษา
๓. ครูและบุคลากรทางการศึกษามีส่วนร่วมในการจัดทำแผนปฏิบัติการประจำปี
๔. คณะกรรมการสถานศึกษาหรือคณะกรรมการบริหารสถานศึกษามีส่วนร่วมในการบริหารสถานศึกษา
๕. ผู้บริหารสถานศึกษามีนวัตกรรมการมีส่วนร่วมในการบริหารจัดการสถานศึกษา

ผลการประเมิน

ผลการประเมิน	ค่าคะแนน	ระดับคุณภาพ
มีผลการประเมินตามข้อ ๑,๒,๓,๔,๕	๕	ยอดเยี่ยม

๓.๒.๒ การบริหารจัดการระบบข้อมูลสารสนเทศเพื่อการบริหารจัดการสถานศึกษา

คำอธิบาย

ผู้บริหารสถานศึกษาจัดให้มีข้อมูลพื้นฐานที่จำเป็นสำหรับการบริหารสถานศึกษา มีระบบเทคโนโลยีสารสนเทศเพื่อการบริหารจัดการสถานศึกษา มีการใช้ข้อมูลสารสนเทศในการบริหารจัดการสถานศึกษา ระบบเทคโนโลยีสารสนเทศมีประสิทธิภาพ และมีการพัฒนาระบบเทคโนโลยีสารสนเทศเพื่อใช้ในการบริหารจัดการสถานศึกษา

การประเมิน

๑. ผู้บริหารสถานศึกษาจัดให้มีข้อมูลพื้นฐานที่จำเป็นในการบริหารจัดการสถานศึกษา
๒. ผู้บริหารสถานศึกษาจัดให้มีระบบข้อมูลสารสนเทศสำหรับการบริหารจัดการด้านต่าง ๆ
๓. ผู้บริหารสถานศึกษามีการนำเทคโนโลยีมาใช้ในการบริหารจัดการข้อมูลสารสนเทศ
๔. ผู้บริหารสถานศึกษามีการประเมินประสิทธิภาพระบบเทคโนโลยีสารสนเทศ
๕. ผู้บริหารสถานศึกษามีการนำผลจากการประเมินไปใช้พัฒนาระบบเทคโนโลยีสารสนเทศเพื่อใช้ในการบริหารจัดการสถานศึกษา

ผลการประเมิน

ผลการประเมิน	ค่าคะแนน	ระดับคุณภาพ
มีผลการประเมินตามข้อ ๑,๒,๓,๔,๕	๕	ยอดเยี่ยม

จุดเด่น

๑. ครูผู้สอนมีการจัดการเรียนการสอนและบริหารจัดการชั้นเรียนได้เป็นอย่างดี
๒. ครูมีการพัฒนาตนเองและพัฒนาวิชาชีพอย่างน้อยปีละ ๑๒ ชั่วโมงทุกคน
๓. ผู้บริหารมีการบริหารสถานศึกษาแบบมีส่วนร่วมและใช้ระบบเทคโนโลยีสารสนเทศในการบริหารจัดการสถานศึกษา

จุดที่ควรพัฒนา

ไม่มี

ข้อเสนอแนะเพื่อการพัฒนา

ไม่มี

ด้านที่ ๔ ด้านการมีส่วนร่วม

สถานประกอบการ บุคคล ชุมชน องค์กรต่าง ๆ มีส่วนร่วมกับสถานศึกษาในการจัดการเรียนการสอน อาชีวศึกษาระบบทวิภาคี มีการระดมทรัพยากรในการจัดการเรียนการสอน เพื่อยกระดับและพัฒนาคุณภาพ สถานศึกษา และส่งเสริมให้ผู้เรียนเป็นผู้มีจิตอาสาโดยใช้วิชาชีพสร้างประโยชน์ให้กับชุมชนและสังคม รายละเอียด ดังนี้

๔.๑ การจัดการอาชีวศึกษาระบบทวิภาคี

คำอธิบาย

ตามประกาศกระทรวงศึกษาธิการ เรื่อง มาตรฐานการจัดการอาชีวศึกษาระบบทวิภาคี สำนักงานคณะกรรมการอาชีวศึกษาจึงได้จัดทำแนวทางปฏิบัติการจัดการอาชีวศึกษาระบบทวิภาคีขึ้นเพื่อให้สถานศึกษาและสถานประกอบการนำไปใช้เป็นแนวทางในการจัดการอาชีวศึกษาระบบทวิภาคี ให้มีคุณภาพและประสิทธิภาพยิ่งขึ้น

การประเมิน

การจัดการอาชีวศึกษาระบบทวิภาคี ตามประกาศกระทรวงศึกษาธิการ เรื่อง มาตรฐานการจัดการอาชีวศึกษาระบบทวิภาคี ที่สำนักงานคณะกรรมการการอาชีวศึกษากำหนด ประกอบด้วย ๕ ขั้นตอน

วิทยาลัยฯ ได้ดำเนินการในขั้นตอน ๒ ขั้นแรก คือ

ขั้นที่ ๑ ขั้นเตรียมความพร้อมในการจัดการอาชีวศึกษาระบบทวิภาคี

๑.๑ การสำรวจความพร้อมของสถานประกอบการ หน่วยงาน องค์กร ในการจัดการอาชีวศึกษาระบบทวิภาคีกับสถานศึกษา

๑.๒ การบันทึกข้อตกลงความร่วมมือ (MOU) ในการจัดการอาชีวศึกษาระบบทวิภาคี

ขั้นที่ ๒ ชั้นวางแผนในการจัดการอาชีวศึกษาระบบทวิภาคี

๒.๑ จัดทำแผนงานและจัดทำแผนการเรียนในการจัดการอาชีวศึกษาระบบทวิภาคีร่วมกับสถานประกอบการ หน่วยงาน องค์กร

๒.๒ ประชาสัมพันธ์ แนะนำผู้เรียน

ส่วนขั้นที่ ๓-๕ อยู่ในระหว่างดำเนินการ

ผลการประเมิน

ผลการประเมิน	ค่าคะแนน	ระดับคุณภาพ
มีผลการประเมินตามข้อ ๑,๒	๒	ปานกลาง

๔.๒ การระดมทรัพยากรเพื่อการจัดการเรียนการสอน

คำอธิบาย

สถานศึกษามีการสร้างเครือข่ายความร่วมมือในการระดมทรัพยากรเพื่อการจัดการอาชีวศึกษาทั้งในประเทศและหรือต่างประเทศ ในด้านครูพิเศษ ครูภูมิปัญญาท้องถิ่น ครูผู้เชี่ยวชาญ ผู้ทรงคุณวุฒิ สถานประกอบการ ด้านงบประมาณ ทุนการศึกษา วัสดุ อุปกรณ์ ครุภัณฑ์ ฯลฯ และมีการประเมินผลการดำเนินงานเพื่อการปรับปรุงอย่างต่อเนื่อง

การประเมิน

๑. สถานศึกษามีแผนงาน โครงการในการระดมทรัพยากรที่หลากหลายในการจัดการอาชีวศึกษาทั้งในประเทศและหรือต่างประเทศ

๒. สถานศึกษามีเครือข่ายความร่วมมือกับสถานประกอบการหรือหน่วยงานอื่น ๆ เพื่อพัฒนาศักยภาพครูและครูฝึกในสถานประกอบการ

๓. สถานศึกษามีการจัดให้ครูพิเศษ ครูภูมิปัญญาท้องถิ่น ครูผู้เชี่ยวชาญ ผู้ทรงคุณวุฒิในสถานประกอบการทั้งในประเทศและหรือต่างประเทศร่วมพัฒนาผู้เรียนไม่น้อยกว่าร้อยละ ๘๐ ของจำนวนสาขางานที่สถานศึกษาจัดการเรียนการสอน

๔. สถานศึกษามีการระดมทรัพยากรเพื่อพัฒนาการจัดการศึกษาของสถานศึกษา เช่น งบประมาณ ทุนการศึกษา วัสดุ อุปกรณ์ ครุภัณฑ์ ฯลฯ ปรากฏผลการพัฒนาตามวัตถุประสงค์ของการระดมทรัพยากรอย่างเป็นรูปธรรม

๕. สถานศึกษามีการประเมินผลการดำเนินงานตามแผนงาน โครงการในการระดมทรัพยากรในการจัดการอาชีวศึกษากับเครือข่าย เพื่อการปรับปรุงและพัฒนาอย่างต่อเนื่อง

ผลการประเมิน

ผลการประเมิน	ค่าคะแนน	ระดับคุณภาพ
มีผลการประเมินตามข้อ ๑,๒,๓,๔,๕	๕	ยอดเยี่ยม

๔.๓ การบริการชุมชนและจิตอาสา

คำอธิบาย

สถานศึกษามีการบริหารจัดการ การบริการชุมชน การบริการวิชาการ การบริการวิชาชีพ และจิตอาสา โดยการมีส่วนร่วมของผู้บริหาร ครู บุคลากรทางการศึกษา และผู้เรียน และส่งเสริมให้ผู้เรียนเป็นผู้มีจิตอาสาโดยใช้วิชาชีพสร้างประโยชน์ให้กับชุมชนและสังคม

การประเมิน

๑. สถานศึกษาจัดกิจกรรมให้ผู้บริหาร ครู บุคลากรทางการศึกษา และผู้เรียนเข้าร่วมกิจกรรมบริการชุมชน

๒. สถานศึกษาจัดกิจกรรมให้ผู้บริหาร ครู บุคลากรทางการศึกษา และผู้เรียนเข้าร่วมกิจกรรมบริการวิชาการ

๓. สถานศึกษาจัดกิจกรรมให้ผู้บริหาร ครู บุคลากรทางการศึกษา และผู้เรียนเข้าร่วมกิจกรรมบริการวิชาชีพ

๔. สถานศึกษาจัดกิจกรรมให้ผู้บริหาร ครู บุคลากรทางการศึกษา และผู้เรียนเข้าร่วมกิจกรรมจิตอาสา

๕. สถานศึกษามีนวัตกรรมบริการชุมชน วิชาการ วิชาชีพ และจิตอาสาของสถานศึกษา

ผลการประเมิน

ผลการประเมิน	ค่าคะแนน	ระดับคุณภาพ
มีผลการประเมินตามข้อ ๕ ข้อ	๕	ยอดเยี่ยม

จุดเด่น

๑. มีการระดมทรัพยากรเพื่อการจัดการเรียนการสอน และมีทุนการศึกษาให้กับผู้เรียน
๒. มีการให้บริการชุมชน และส่งเสริมให้ผู้เรียนมีจิตอาสา

จุดที่ควรพัฒนา

๑. การจัดการอาชีวศึกษาระบบทวิภาคี

ข้อเสนอแนะเพื่อการพัฒนา

๑. ควรเชิญผู้ทรงคุณวุฒิมาให้ความรู้เกี่ยวกับการจัดการศึกษาระบบทวิภาคี
๒. ควรดำเนินการจัดการเรียนการสอนระบบทวิภาคีเต็มตามรูปแบบ

ด้านที่ ๕ ด้านปัจจัยพื้นฐาน

๕.๑ อาคารสถานที่ ห้องเรียน ห้องปฏิบัติการ โรงฝึกงาน หรืองานฟาร์ม

คำอธิบาย

สถานศึกษาดำเนินการพัฒนาและดูแลสภาพแวดล้อม ภูมิทัศน์ อาคารสถานที่ ห้องเรียน ห้องปฏิบัติการ แหล่งการเรียนรู้ โรงฝึกงาน หรืองานฟาร์ม และสิ่งอำนวยความสะดวกให้มีความพร้อมและเพียงพอต่อการใช้งานของผู้เรียนหรือผู้รับบริการ เอื้อต่อการจัดการเรียนรู้ สอดคล้องกับบริบทของสถานศึกษา

การประเมิน

๑. สถานศึกษามีอาคารสถานที่ ห้องเรียน ห้องปฏิบัติการ แหล่งการเรียนรู้ โรงฝึกงาน หรืองานฟาร์ม และสิ่งอำนวยความสะดวกในการให้บริการผู้เรียนเพียงพอต่อความต้องการ และมีการพัฒนาดูแลสภาพแวดล้อม ภูมิทัศน์ ของสถานศึกษาให้เอื้อต่อการจัดการเรียนรู้

๒. สถานศึกษามีแผนงาน โครงการพัฒนาและดูแลสภาพแวดล้อม ภูมิทัศน์ อาคารสถานที่ ห้องเรียน ห้องปฏิบัติการ แหล่งการเรียนรู้ โรงฝึกงาน หรืองานฟาร์ม และสิ่งอำนวยความสะดวกให้มีความพร้อมและเพียงพอต่อการใช้งานของผู้เรียนหรือผู้รับบริการโดยการมีส่วนร่วมของครู บุคลากรและผู้เรียน

๓. สถานศึกษามีการพัฒนาและดูแลสภาพแวดล้อม ภูมิทัศน์ อาคารสถานที่ ห้องเรียน ห้องปฏิบัติการ แหล่งการเรียนรู้ โรงฝึกงาน หรืองานฟาร์ม และสิ่งอำนวยความสะดวกตามแผนงาน โครงการที่กำหนด

๔. สถานศึกษาจัดสภาพแวดล้อม ภูมิทัศน์ อาคารสถานที่ ห้องเรียน ห้องปฏิบัติการ แหล่งการเรียนรู้ โรงฝึกงาน หรืองานฟาร์ม และสิ่งอำนวยความสะดวกที่เอื้อต่อการจัดการเรียนรู้

๕. สถานศึกษาปรับปรุงและพัฒนาสภาพแวดล้อม ภูมิทัศน์ อาคารสถานที่ ห้องเรียน ห้องปฏิบัติการ แหล่งการเรียนรู้ โรงฝึกงาน หรืองานฟาร์ม และสิ่งอำนวยความสะดวกให้สอดคล้องกับบริบทของสถานศึกษา

ผลการประเมิน

ผลการประเมิน	ค่าคะแนน	ระดับคุณภาพ
มีผลการประเมินตามข้อ ๑,๒,๓,๔,๕	๕	ยอดเยี่ยม

๕.๒ ระบบสาธารณูปโภคพื้นฐาน

คำอธิบาย

สถานศึกษามีการบริหารจัดการระบบไฟฟ้า ระบบประปา ระบบคมนาคม ระบบการสื่อสาร รวมทั้งการจัดระบบรักษาความปลอดภัยภายในสถานศึกษาอย่างมีประสิทธิภาพ เพื่ออำนวยความสะดวกสำหรับให้บริการทางการศึกษาแก่บุคลากรทางการศึกษา ผู้เรียน หรือผู้ใช้บริการในสถานศึกษา

การประเมิน

๑. สถานศึกษามีระบบไฟฟ้าที่เหมาะสมกับสภาพใช้งานในสถานศึกษา ได้แก่

๑.๑ ระบบส่งกำลัง

๑.๒ ระบบควบคุม

๑.๓ ระบบไฟฟ้าภายในอาคาร ห้องเรียน ห้องปฏิบัติการ โรงฝึกงานหรืองานฟาร์ม

๑.๔ สภาพวัสดุ อุปกรณ์ของระบบไฟฟ้าอยู่ในสภาพพร้อมใช้งาน และปลอดภัย

๒. สถานศึกษามีระบบประปา หรือน้ำดื่ม น้ำใช้เพียงพอต่อความต้องการ
๓. สถานศึกษามีถนน ช่องทางเดิน หรือระบบคมนาคมในสถานศึกษาที่สะดวก ปลอดภัย มีระบบระบายน้ำ ระบบกำจัดขยะภายในสถานศึกษาที่สอดคล้องกับบริบทของสถานศึกษา
๔. สถานศึกษามีระบบการสื่อสารภายใน และภายนอกที่ทันสมัย สะดวก รวดเร็ว
๕. สถานศึกษามีระบบรักษาความปลอดภัย
- ผลการประเมิน

ผลการประเมิน	ค่าคะแนน	ระดับคุณภาพ
มีผลการประเมินตามข้อ ๕ ข้อ	๕	ยอดเยี่ยม

๕.๓ แหล่งเรียนรู้และศูนย์วิทยบริการ

คำอธิบาย

สถานศึกษามีแหล่งเรียนรู้และศูนย์วิทยบริการหรือห้องสมุดที่มีความพร้อมและเพียงพอสำหรับให้ครู บุคลากรทางการศึกษา และผู้เรียน หรือผู้สนใจ ใช้บริการค้นคว้าหาความรู้เพื่อส่งเสริมการเรียนรู้

การประเมิน

๑. สถานศึกษามีแผนงาน โครงการพัฒนาแหล่งเรียนรู้และศูนย์วิทยบริการหรือห้องสมุดอย่างต่อเนื่อง
๒. สถานศึกษามีศูนย์วิทยบริการหรือห้องสมุดที่มีสภาพแวดล้อมเอื้อต่อการศึกษาค้นคว้า ของครู บุคลากรทางการศึกษา และผู้เรียน หรือผู้สนใจ
๓. ศูนย์วิทยบริการหรือห้องสมุดมีจำนวนหนังสือต่อจำนวนผู้เรียนเป็นไปตามเกณฑ์มาตรฐานที่กำหนด และมีระบบสืบค้นด้วยตนเองเพียงพอ
๔. สถานศึกษามีการสร้างแรงจูงใจให้ผู้เรียนเข้าใช้บริการศูนย์วิทยบริการหรือห้องสมุดไม่น้อยกว่าร้อยละ ๘๐ ของผู้เรียนทั้งหมดของสถานศึกษาโดยพิจารณาจากสถิติของผู้ใช้บริการ
๕. มีแหล่งเรียนรู้ หรือสื่อ อุปกรณ์ ห้องเรียนเฉพาะทางครบทุกสาขาวิชาที่สถานศึกษาจัดการเรียนการสอน

ผลการประเมิน

ผลการประเมิน	ค่าคะแนน	ระดับคุณภาพ
มีผลการประเมินตามข้อ ๕ ข้อ	๕	ยอดเยี่ยม

๕.๔ ระบบอินเทอร์เน็ตความเร็วสูงเพื่อการใช้งานด้านสารสนเทศภายในสถานศึกษา

คำอธิบาย

สถานศึกษามาระบบอินเทอร์เน็ตความเร็วสูง สำหรับบริหารจัดการระบบสารสนเทศให้เกิดประสิทธิภาพในการบริหารจัดการสถานศึกษา ในด้านความสะดวก รวดเร็ว ถูกต้อง ทันเหตุการณ์ ประหยัดเวลา บุคลากรและงบประมาณ เกิดการเชื่อมโยงแลกเปลี่ยนข้อมูลสารสนเทศระหว่างสถานศึกษากับสำนักงานคณะกรรมการการอาชีวศึกษาและหน่วยงานอื่นที่เกี่ยวข้อง

การประเมิน

๑. สถานศึกษามีระบบเครือข่ายอินเทอร์เน็ตที่มีประสิทธิภาพเหมาะสมกับการใช้งาน โดยมีความเร็ว ๑๐๐ Mbps (เมกะบิตต่อวินาที)
๒. มีผู้รับผิดชอบ ดูแล และบริหารจัดการข้อมูล การเข้าถึงข้อมูล ระบบความปลอดภัยในการจัดเก็บและใช้ข้อมูล
๓. มีระบบอินเทอร์เน็ตความเร็วสูง ครอบคลุมพื้นที่ใช้งานภายในสถานศึกษา
๔. มีระบบสารสนเทศเชื่อมโยงการบริหารจัดการภายในสถานศึกษา
๕. มีระบบสารสนเทศเชื่อมโยงการบริหารจัดการภายนอกสถานศึกษา

ผลการประเมิน

ผลการประเมิน	ค่าคะแนน	ระดับคุณภาพ
มีผลการประเมินตามข้อ ๕ ข้อ	๕	ยอดเยี่ยม

หมายเหตุ : ระบบอินเทอร์เน็ตความเร็วสูง (Broadband Internet) หมายถึง เครือข่ายคอมพิวเตอร์ที่เชื่อมโยงเข้ากับเครือข่ายคอมพิวเตอร์ทั้งภายในและภายนอก เพื่อให้เกิดการสื่อสารและแลกเปลี่ยนข้อมูลที่เป็นสื่อประสมและมีรายละเอียดสูงได้อย่างรวดเร็ว โดยมีความเร็วไม่น้อยกว่า ๑๐๐ Mbps (เมกะบิตต่อวินาที)

๕.๕ การเข้าถึงระบบอินเทอร์เน็ตความเร็วสูงเพื่อการจัดการเรียนการสอนในชั้นเรียน

คำอธิบาย

สถานศึกษาพัฒนาระบบอินเทอร์เน็ตความเร็วสูง เพื่อส่งเสริมให้ครูผู้สอนใช้ในการจัดการเรียนการสอน การสืบค้น และพัฒนากระบวนการจัดการเรียนการสอนในชั้นเรียนได้เต็มศักยภาพ

การประเมิน

ร้อยละ ๑๐๐ ของห้องเรียน ห้องปฏิบัติการ ที่มีระบบอินเทอร์เน็ตความเร็วสูงในการจัดการเรียนการสอน

ผลการประเมิน	ค่าคะแนน	ระดับคุณภาพ
ร้อยละ ๘๐ ขึ้นไป	๕	ยอดเยี่ยม

จุดเด่น

๑. มีอาคารสถานที่ ห้องปฏิบัติการ ห้องเรียน โรงฝึกงาน เพียงพอ
๒. มีระบบสาธารณูปโภคพื้นฐานเป็นอย่างดี
๓. มีแหล่งเรียนรู้และศูนย์วิทยบริการ
๔. มีระบบอินเทอร์เน็ตให้บริการทั่วถึงทุกห้องเรียน

จุดที่ควรพัฒนา

ไม่มี

ข้อเสนอแนะเพื่อการพัฒนา

ไม่มี

ส่วนที่ ๕

ผลการประเมินคุณภาพการศึกษาของสถานศึกษา

ตามเกณฑ์การประเมินคุณภาพการศึกษาของสถานศึกษาอาชีวศึกษา

วิทยาลัยเทคโนโลยีละโว้ ขอรายงานผลการประเมินคุณภาพการศึกษาของวิทยาลัยตามเกณฑ์การประเมินคุณภาพการศึกษาของสถานศึกษาอาชีวศึกษา จำนวน ๕ ด้าน ตามระดับการจัดการศึกษาของสถานศึกษา ดังนี้

๕.๑ ผลการประเมินรายด้านและภาพรวม

๕.๑.๑ ด้านผู้เรียนและผู้สำเร็จการศึกษา

การประเมินสมรรถนะผู้เรียนและผู้สำเร็จการศึกษาอาชีวศึกษา ที่เป็นผลมาจากการพัฒนาคุณภาพทางวิชาการ ทักษะและการประยุกต์ใช้ คุณธรรม จริยธรรมและคุณลักษณะที่พึงประสงค์ ปรากฏผลดังตารางที่ ๑

ตารางที่ ๑ ผลการประเมินด้านผู้เรียนและผู้สำเร็จการศึกษาโดยภาพรวมและจำแนกเป็นรายการประเมิน

ข้อที่	รายการประเมิน	ผลการประเมิน		ค่าน้ำหนัก (๕๐)	คะแนนที่ได้ จากการประเมิน (ค่าน้ำหนัก x ค่าคะแนน)
		คะแนน	ระดับ คุณภาพ		
๑	การดูแลและแนะแนวผู้เรียน	๓	ดี	๒	๖
๒	ผู้เรียนมีคุณลักษณะที่พึงประสงค์	๕	ยอดเยี่ยม	๒	๑๐
๓	ผู้เรียนมีสมรรถนะในการเป็นผู้ประกอบการ หรือการประกอบอาชีพอิสระ	๓	ดี	๓	๙
๔	ผลงานของผู้เรียนด้านนวัตกรรม สิ่งประดิษฐ์ งานสร้างสรรค์ หรืองานวิจัย	๓	ดี	๓	๙
๕	ผลการแข่งขันทักษะวิชาชีพ	๓	ดี	๒	๖
๖	ผลการประเมินมาตรฐานวิชาชีพ	๕	ยอดเยี่ยม	๒๐	๑๐๐
๗	ผลการทดสอบทางการศึกษาระดับชาติด้าน อาชีวศึกษา (V-NET)	๒	ปานกลาง	๓	๖
๘	การมีงานทำและศึกษาต่อของผู้สำเร็จการศึกษา	๔	ดีเลิศ	๑๕	๖๐
ผลรวมคะแนนที่ได้จากการประเมิน					๒๐๖
ร้อยละของคะแนน ด้านที่ ๑ = $\frac{\text{ผลรวมคะแนนที่ได้}}{250} \times 100$					$\frac{206 \times 100}{250} = 82.4$
					๒๕๐
สรุป ระดับคุณภาพสถานศึกษา ด้านที่ ๑ ด้านผู้เรียนและผู้สำเร็จการศึกษา					
<input checked="" type="checkbox"/> ยอดเยี่ยม (ร้อยละ ๘๐ ขึ้นไป) <input type="checkbox"/> ดีเลิศ (ร้อยละ ๗๐.๐๐-๗๙.๙๙) <input type="checkbox"/> ดี (ร้อยละ ๖๐.๐๐-๖๙.๙๙)					
<input type="checkbox"/> ปานกลาง (ร้อยละ ๕๐.๐๐-๕๙.๙๙) <input type="checkbox"/> กำลังพัฒนา (น้อยกว่าร้อยละ ๕๐.๐๐)					

๕.๑.๒ ด้านหลักสูตรและการจัดการเรียนการสอน

สถานศึกษามีการพัฒนาหรือปรับปรุงหลักสูตรให้เป็นหลักสูตรฐานสมรรถนะอย่างเป็นระบบ มีการพัฒนาหลักสูตรฐานสมรรถนะ หรือปรับปรุงรายวิชา หรือปรับปรุงรายวิชาเดิม หรือกำหนดรายวิชาเพิ่มเติม และมีการส่งเสริมสนับสนุนให้ครูจัดทำแผนการจัดการเรียนรู้สู่การปฏิบัติที่เน้นผู้เรียนเป็นสำคัญ และนำไปใช้ในการจัดการเรียนการสอนอย่างมีคุณภาพ เพื่อพัฒนาผู้เรียนให้มีคุณลักษณะและทักษะที่จำเป็นในศตวรรษที่ ๒๑ ปรากฏผลดังตารางที่ ๒

ตารางที่ ๒ ผลการประเมินด้านหลักสูตรและการจัดการเรียนการสอนโดยภาพรวมและจำแนกเป็นรายการประเมิน

ข้อที่	รายการประเมิน	ผลการประเมิน		ค่าน้ำหนัก (๑๐)	คะแนนที่ได้จากการประเมิน (ค่าน้ำหนัก x ค่าคะแนน)
		คะแนน	ระดับคุณภาพ		
๑.	การพัฒนาหลักสูตรฐานสมรรถนะ			๕	
	๑.๑ การพัฒนาหลักสูตรฐานสมรรถนะอย่างเป็นระบบ	๕	ยอดเยี่ยม	๒	๑๐
	๑.๒ การพัฒนาหลักสูตรฐานสมรรถนะหรือปรับปรุงรายวิชา หรือปรับปรุงรายวิชาเดิมหรือกำหนดรายวิชาเพิ่มเติม	๔	ดีเลิศ	๓	๑๒
๒.	การจัดการเรียนรู้สู่การปฏิบัติที่เน้นผู้เรียนเป็นสำคัญ			๕	
	๒.๑ คุณภาพของแผนการจัดการเรียนรู้สู่การปฏิบัติ	๕	ยอดเยี่ยม	๒	๑๐
	๒.๒ การจัดทำแผนการจัดการเรียนรู้สู่การปฏิบัติที่เน้นผู้เรียนเป็นสำคัญและนำไปใช้ในการจัดการเรียนการสอน	๕	ยอดเยี่ยม	๓	๑๕
	ผลรวมคะแนนที่ได้จากการประเมิน				๔๗
	ร้อยละของคะแนน ด้านที่ ๒ = $\frac{\text{ผลรวมคะแนนที่ได้}}{๕๐} \times ๑๐๐$				$\frac{๔๗}{๕๐} \times ๑๐๐ = ๙๔.๐๐\%$
สรุป ระดับคุณภาพสถานศึกษา ด้านที่ ๒ ด้านหลักสูตรและการจัดการเรียนการสอน					
<input checked="" type="checkbox"/> ยอดเยี่ยม (ร้อยละ ๘๐ ขึ้นไป) <input type="checkbox"/> ดีเลิศ (ร้อยละ ๗๐.๐๐-๗๙.๙๙) <input type="checkbox"/> ดี (ร้อยละ ๖๐.๐๐-๖๙.๙๙)					
<input type="checkbox"/> ปานกลาง (ร้อยละ ๕๐.๐๐-๕๙.๙๙) <input type="checkbox"/> กำลังพัฒนา (น้อยกว่าร้อยละ ๕๐.๐๐)					

๕.๑.๓ ด้านครูผู้สอนและผู้บริหารสถานศึกษา

สถานศึกษามีการส่งเสริม สนับสนุนและพัฒนาครูผู้สอนให้มีความรู้ ความสามารถในการจัดการเรียนรู้ ตามมาตรฐานตำแหน่ง สายงานครูผู้สอน และผู้บริหารสถานศึกษามีทักษะในการบริหาร จัดการศึกษาให้บรรลุ เป้าหมายที่กำหนดไว้ ปรากฏผลดังตารางที่ ๓

ตารางที่ ๓ ผลการประเมินด้านครูผู้สอนและผู้บริหารสถานศึกษาโดยภาพรวมและจำแนกเป็นรายการประเมิน

ข้อที่	รายการประเมิน	ผลการประเมิน		ค่าน้ำหนัก (๒๐)	คะแนนที่ได้ จากการประเมิน (ค่าน้ำหนัก x ค่าคะแนน)
		คะแนน	ระดับ คุณภาพ		
๑. ครูผู้สอน					
	๑.๑ การจัดการเรียนการสอน	๕	ยอดเยี่ยม	๕	๒๕
	๑.๒ การบริหารจัดการชั้นเรียน	๕	ยอดเยี่ยม	๓	๑๕
	๑.๓ การพัฒนาตนเองและพัฒนาวิชาชีพ	๕	ยอดเยี่ยม	๒	๑๐
๒. ผู้บริหารสถานศึกษา					
	๒.๑ การบริหารสถานศึกษาแบบมีส่วนร่วม	๕	ยอดเยี่ยม	๕	๒๕
	๒.๒ การบริหารจัดการระบบข้อมูลสารสนเทศ เพื่อการบริหารจัดการสถานศึกษา	๕	ยอดเยี่ยม	๕	๒๕
ผลรวมคะแนนที่ได้จากการประเมิน					๑๐๐
ร้อยละของคะแนน ด้านที่ ๓ = $\frac{\text{ผลรวมคะแนนที่ได้}}{๑๐๐} \times ๑๐๐$					$\frac{๑๐๐ \times ๑๐๐}{๑๐๐} = ๑๐๐$
สรุป ระดับคุณภาพสถานศึกษา ด้านที่ ๓ ด้านครูผู้สอนและผู้บริหารสถานศึกษา					
<input checked="" type="checkbox"/> ยอดเยี่ยม (ร้อยละ ๘๐ ขึ้นไป) <input type="checkbox"/> ดีเลิศ (ร้อยละ ๗๐.๐๐-๗๙.๙๙) <input type="checkbox"/> ดี (ร้อยละ ๖๐.๐๐-๖๙.๙๙) <input type="checkbox"/> ปานกลาง (ร้อยละ ๕๐.๐๐-๕๙.๙๙) <input type="checkbox"/> กำลังพัฒนา (น้อยกว่าร้อยละ ๕๐.๐๐)					

๕.๑.๔ ด้านการมีส่วนร่วม

สถานศึกษามีการส่งเสริม สนับสนุนให้สถานประกอบการ บุคคล ชุมชน องค์กรต่าง ๆ มีส่วนร่วมในการจัดการเรียนการสอนอาชีวศึกษาระบบทวิภาคี มีการระดมทรัพยากรในการจัดการเรียนการสอน เพื่อยกระดับและพัฒนาคุณภาพสถานศึกษา ปรากฏผลดังตารางที่ ๔

ตารางที่ ๔ ผลการประเมินด้านการมีส่วนร่วมโดยภาพรวมและจำแนกเป็นรายการประเมิน

ข้อที่	รายการประเมิน	ผลการประเมิน		ค่าน้ำหนัก (๑๐)	คะแนนที่ได้จากการประเมิน (ค่าน้ำหนัก x ค่าคะแนน)
		คะแนน	ระดับคุณภาพ		
๑	การจัดการอาชีวศึกษาระบบทวิภาคี	๒	ปานกลาง	๖	๑๒
๒	การระดมทรัพยากรเพื่อจัดการเรียนการสอน	๕	ยอดเยี่ยม	๒	๑๐
๓	การบริการชุมชนและจิตอาสา	๕	ยอดเยี่ยม	๒	๑๐
	ผลรวมคะแนนที่ได้จากการประเมิน				๓๒
	ร้อยละของคะแนน ด้านที่ ๔ = $\frac{\text{ผลรวมคะแนนที่ได้} \times ๑๐๐}{๕๐}$				$\frac{๖๔ \times ๑๐๐}{๕๐} = ๖๔$
สรุป ระดับคุณภาพสถานศึกษา ด้านที่ ๔ ด้านการมีส่วนร่วม					
<input type="checkbox"/> ยอดเยี่ยม (ร้อยละ ๘๐ ขึ้นไป) <input type="checkbox"/> ดีเลิศ (ร้อยละ ๗๐.๐๐-๗๙.๙๙) <input checked="" type="checkbox"/> ดี (ร้อยละ ๖๐.๐๐-๖๙.๙๙)					
<input type="checkbox"/> ปานกลาง (ร้อยละ ๕๐.๐๐-๕๙.๙๙) <input type="checkbox"/> กำลังพัฒนา (น้อยกว่าร้อยละ ๕๐.๐๐)					

๕.๑.๕ ด้านปัจจัยพื้นฐาน

สถานศึกษาดำเนินการพัฒนาและดูแลสภาพแวดล้อม ภูมิทัศน์ อาคารสถานที่ ห้องเรียน ห้องปฏิบัติการ แหล่งการเรียนรู้ โรงฝึกงาน หรืองานฟาร์ม และสิ่งอำนวยความสะดวกให้มีความพร้อมและเพียงพอต่อการใช้งานของผู้เรียนหรือผู้รับบริการ เอื้อต่อการจัดการเรียนรู้ สอดคล้องกับบริบทของสถานศึกษา ปรากฏผลดังตารางที่ ๕

ตารางที่ ๕ ผลการประเมินด้านปัจจัยพื้นฐานโดยภาพรวมและจำแนกเป็นรายการประเมิน

ข้อที่	รายการประเมิน	ผลการประเมิน		ค่าน้ำหนัก (๑๐)	คะแนนที่ได้จากการประเมิน (ค่าน้ำหนัก x ค่าคะแนน)
		คะแนน	ระดับคุณภาพ		
๑	อาคารสถานที่ ห้องเรียน ห้องปฏิบัติการ โรงฝึกงาน หรืองานฟาร์ม	๕	ยอดเยี่ยม	๒	๑๐
๒	ระบบสาธารณูปโภคพื้นฐาน	๕	ยอดเยี่ยม	๒	๑๐
๓	แหล่งเรียนรู้และศูนย์วิทยบริการ	๕	ยอดเยี่ยม	๒	๑๐
๔	ระบบอินเทอร์เน็ตความเร็วสูงเพื่อการใช้งานด้านสารสนเทศภายในสถานศึกษา	๕	ยอดเยี่ยม	๒	๑๐
๕	การเข้าถึงระบบอินเทอร์เน็ตความเร็วสูงเพื่อการจัดการเรียนการสอนในชั้นเรียน	๕	ยอดเยี่ยม	๒	๑๐
ผลรวมคะแนนที่ได้จากการประเมิน					๕๐
ร้อยละของคะแนน ด้านที่ ๕ = $\frac{\text{ผลรวมคะแนนที่ได้}}{\text{ผลรวมคะแนนที่ควรได้}} \times ๑๐๐$ ๕๐					$\frac{๕๐ \times ๑๐๐}{๕๐} = ๑๐๐$ ๕๐
สรุป ระดับคุณภาพสถานศึกษา ด้านที่ ๕ ด้านปัจจัยพื้นฐาน					
<input checked="" type="checkbox"/> ยอดเยี่ยม (ร้อยละ ๘๐ ขึ้นไป) <input type="checkbox"/> ดีเลิศ (ร้อยละ ๗๐.๐๐-๗๙.๙๙) <input type="checkbox"/> ดี (ร้อยละ ๖๐.๐๐-๖๙.๙๙) <input type="checkbox"/> ปานกลาง (ร้อยละ ๕๐.๐๐-๕๙.๙๙) <input type="checkbox"/> กำลังพัฒนา (น้อยกว่าร้อยละ ๕๐.๐๐)					

๕.๑.๖ ผลการประเมินในภาพรวมของสถานศึกษา

สรุปผลการประเมินในภาพรวมของสถานศึกษาทั้ง ๕ ด้าน ปรากฏผลดังตารางที่ ๖

ตารางที่ ๖ ผลการประเมินในภาพรวมของสถานศึกษาจำแนกเป็นรายด้าน

ที่	ด้านการประเมิน	ค่าน้ำหนัก (๑๐๐)	คะแนนที่ได้จากการประเมินแต่ละด้าน	ร้อยละของคะแนนที่ได้จากการประเมิน (ผลรวมคะแนนที่ได้จากการประเมินของด้าน x น้ำหนักคะแนนของด้าน / คะแนนรวมของด้าน)
๑	ผู้เรียนและผู้สำเร็จการศึกษา	๕๐	๒๐๘	$\frac{๒๐๘ \times ๕๐}{๒๕๐} = ๔๑.๖$
๒	หลักสูตรและการจัดการเรียนการสอน	๑๐	๔๗	$\frac{๔๗ \times ๑๐}{๕๐} = ๙.๔$
๓	ครูผู้สอนและผู้บริหารสถานศึกษา	๒๐	๑๐๐	$\frac{๑๐๐ \times ๒๐}{๑๐๐} = ๒๐$
๔	การมีส่วนร่วม	๑๐	๓๒	$\frac{๓๒ \times ๑๐}{๕๐} = ๖.๔$
๕	ปัจจัยพื้นฐาน	๑๐	๕๐	$\frac{๕๐ \times ๑๐}{๕๐} = ๑๐$
ร้อยละคะแนนที่ได้จากการประเมินในภาพรวม				๘๗.๔
<input checked="" type="checkbox"/> ยอดเยี่ยม (ร้อยละ ๘๐ ขึ้นไป) <input type="checkbox"/> ดีเลิศ (ร้อยละ ๗๐.๐๐-๗๙.๙๙) <input type="checkbox"/> ดี (ร้อยละ ๖๐.๐๐-๖๙.๙๙) <input type="checkbox"/> ปานกลาง (ร้อยละ ๕๐.๐๐-๕๙.๙๙) <input type="checkbox"/> กำลังพัฒนา (น้อยกว่าร้อยละ ๕๐.๐๐)				

๕.๒ ผลการประเมินรายด้านและภาพรวม

วิทยาลัยเทคโนโลยีละโว้ ไม่มีการเปิดสอนหลักสูตรการฝึกอบรมวิชาชีพ

ส่วนที่ ๖

แผนพัฒนาเพื่อยกระดับคุณภาพการจัดการศึกษาของสถานศึกษา

วิทยาลัยเทคโนโลยีละโว้ ได้นำผลการประเมินและติดตามตรวจสอบคุณภาพการศึกษาของสถานศึกษา มาศึกษาวิเคราะห์เพื่อกำหนดแผนพัฒนายกระดับคุณภาพการจัดการศึกษาของสถานศึกษาให้เพิ่มขึ้น โดยมี เป้าหมายในการพัฒนาคุณภาพสถานศึกษาให้อยู่ในระดับคุณภาพ “ยอดเยี่ยม” รายละเอียดดังนี้

ประเด็นการพัฒนาเพื่อยกระดับคุณภาพการจัดการศึกษาของสถานศึกษา	แผนพัฒนาเพื่อยกระดับคุณภาพการจัดการศึกษาของสถานศึกษา (แผนงาน โครงการ กิจกรรม)
การดูแลและแนะแนวผู้เรียน	๑. โครงการลดการออกกลางคัน ๒. โครงการจัดการเรียนซ่อมเสริม
ผู้เรียนมีสมรรถนะในการเป็นผู้ประกอบการหรือการประกอบอาชีพอิสระ	๑. โครงการศูนย์บ่มเพาะวิสาหกิจ ๒. โครงการสร้างอาชีพ มีรายได้
ผลงานของผู้เรียนด้านนวัตกรรม สิ่งประดิษฐ์ งานสร้างสรรค์ หรืองานวิจัย	๑. โครงการจัดงาน “ละโว้วิชาการ” ๒. โครงการจัดส่งแข่งขันประกวดนวัตกรรม สิ่งประดิษฐ์ของหน่วยงานต่าง ๆ
ผลการทดสอบทางการศึกษาระดับชาติด้าน อาชีวศึกษา (V-NET)	๑. โครงการจัดติวเพื่อเตรียมความพร้อมในการสอบ V-NET
การมีงานทำและศึกษาต่อของผู้สำเร็จการศึกษา	๑. โครงการแนะแนวการศึกษาต่อและมีงานทำ ๒. โครงการติดตามผู้สำเร็จการศึกษา
การพัฒนาหลักสูตรฐานสมรรถนะหรือปรับปรุง รายวิชา หรือปรับปรุงรายวิชาเดิมหรือกำหนดรายวิชาเพิ่มเติม	๑. โครงการพัฒนาหลักสูตรฐานสมรรถนะ
การจัดการอาชีวศึกษาระบบทวิภาคี	๑. โครงการทำความร่วมมือกับสถานประกอบการ ๒. โครงการจัดการอาชีวศึกษาระบบทวิภาคี

ภาคผนวก



คำสั่งวิทยาลัยเทคโนโลยีละโว้

ที่ ๗ /๒๕๖๒

เรื่อง แต่งตั้งคณะกรรมการจัดทำรายงานผลการประเมินตนเอง ประจำปีการศึกษา ๒๕๖๑

ตามคำสั่งวิทยาลัยเทคโนโลยีละโว้ ที่ ๖๑/๒๕๖๑ ลงวันที่ ๑๙ มีนาคม ๒๕๖๒ เรื่อง แต่งตั้งคณะกรรมการจัดทำรายงานผลการประเมินตนเอง ประจำปีการศึกษา ๒๕๖๑ นั้น เนื่องจากมีการเปลี่ยนแปลงตำแหน่งการบริหาร และเพื่อให้สอดคล้องกับมาตรฐานการอาชีวศึกษา พ.ศ. ๒๕๖๑ จึงขอแต่งตั้งคณะกรรมการจัดทำรายงานผลการประเมินตนเอง ประจำปีการศึกษา ๒๕๖๑ ใหม่ ดังนี้

คณะกรรมการที่ปรึกษา

นายสมศักดิ์	สุนาถวนิชย์กุล
ผศ.ดร.ศรุตยา	สุนาถวนิชย์กุล
นายศิริชัย	สุนาถวนิชย์กุล
นางพรทิพย์	โพธิ์บัว

คณะกรรมการดำเนินงาน

นายศิวัช	กาญจนชุม	ประธานกรรมการ
นางสุทิดา	คำน้อย	รองประธานกรรมการ
นายจกักริช	จุมพลพงษ์	รองประธานกรรมการ

ด้านที่ ๑ ด้านผู้เรียนและผู้สำเร็จการศึกษา

ตัวบ่งชี้ที่ ๑.๑ การดูแลและแนะแนวผู้เรียน

นางสาวนิรมล	เพ็งสุวรรณ	กรรมการ
-------------	------------	---------

ตัวบ่งชี้ที่ ๑.๒ ผู้เรียนมีคุณลักษณะที่พึงประสงค์

นางสุทิดา	คำน้อย	กรรมการ
-----------	--------	---------

ตัวบ่งชี้ที่ ๑.๓ ผู้เรียนมีสมรรถนะในการเป็นผู้ประกอบการหรือการประกอบอาชีพอิสระ

นางภัชราภรณ์	บุญลือ	กรรมการ
--------------	--------	---------

ตัวบ่งชี้ที่ ๑.๔ ผลงานของผู้เรียนด้านนวัตกรรม สิ่งประดิษฐ์ งานสร้างสรรค์ หรืองานวิจัย

นายบัญชา	พุ่มพฤษ	กรรมการ
----------	---------	---------

ตัวบ่งชี้ที่ ๑.๕ ผลการแข่งขันทักษะวิชาชีพ

นายบัญชา	พุ่มพฤษ	กรรมการ
----------	---------	---------

ตัวบ่งชี้ที่ ๑.๖ ผลการประเมินมาตรฐานวิชาชีพ

นางสุนทรี	แย้มแดงอ่อน	กรรมการ
-----------	-------------	---------

ตัวบ่งชี้ที่ ๑.๗ ผลการทดสอบทางการศึกษาระดับชาติด้านอาชีวศึกษา (V-Net)

นางภัชราภรณ์	บุญลือ	กรรมการ
--------------	--------	---------

ตัวบ่งชี้ที่ ๑.๘ การมีงานทำและศึกษาต่อของผู้สำเร็จการศึกษา

นางสุปราณี พุ่มพุกษ์ กรรมการ

ด้านที่ ๒ ด้านหลักสูตรและการจัดการเรียนการสอน

ตัวบ่งชี้ที่ ๒.๑ การพัฒนาหลักสูตรฐานสมรรถนะ

๒.๑.๑ การพัฒนาหลักสูตรฐานสมรรถนะอย่างเป็นระบบ

๒.๑.๒ การพัฒนาหลักสูตรฐานสมรรถนะ หรือปรับปรุงรายวิชา หรือปรับปรุงรายวิชาเดิม หรือกำหนดรายวิชาเพิ่มเติม

นายจักรกริช จุ่มพลพงษ์ กรรมการ

ตัวบ่งชี้ที่ ๒.๒ การจัดการเรียนรู้สู่การปฏิบัติที่เน้นผู้เรียนเป็นสำคัญ

๒.๒.๑ คุณภาพของแผนการจัดการจัดการเรียนรู้สู่การปฏิบัติ

๒.๒.๒ การจัดทำแผนการจัดการจัดการเรียนรู้สู่การปฏิบัติที่เน้นผู้เรียนเป็นสำคัญ และนำไปใช้ ในการจัดการเรียนการสอน

นางสาวพรรณ ยอดแก้ว กรรมการ

ด้านที่ ๓ ด้านครูผู้สอนและผู้บริหารสถานศึกษา

ตัวบ่งชี้ที่ ๓.๑ ครูผู้สอน

๓.๑.๑ การจัดการเรียนการสอน

๓.๑.๒ การบริหารจัดการชั้นเรียน

๓.๑.๓ การพัฒนาตนเองและพัฒนาวิชาชีพ

นางภัชราภรณ์ บุญลือ กรรมการ

ตัวบ่งชี้ที่ ๓.๒ ผู้บริหารสถานศึกษา

๓.๒.๑ การบริหารสถานศึกษาแบบมีส่วนร่วม

๓.๒.๒ การบริหารจัดการระบบข้อมูลสารสนเทศเพื่อการบริหารจัดการสถานศึกษา

นางกาญจนา เกษไชยศรี กรรมการ

ด้านที่ ๔ ด้านการมีส่วนร่วม

ตัวบ่งชี้ที่ ๔.๑ การจัดการอาชีวศึกษาระบบทวิภาคี

นายภักคินัย พันธรัตน์ กรรมการ

ตัวบ่งชี้ที่ ๔.๒ การระดมทรัพยากรเพื่อการจัดการเรียนการสอน

นายบัญชา พุ่มพุกษ์ กรรมการ

ตัวบ่งชี้ที่ ๔.๓ การบริการชุมชนและจิตอาสา

นายณรงค์ ศรีตองอ่อน กรรมการ

ด้านที่ ๕ ด้านปัจจัยพื้นฐาน

ตัวบ่งชี้ที่ ๕.๑ อาคารสถานที่ ห้องเรียน ห้องปฏิบัติการ โรงฝึกงาน หรืองานฟาร์ม

ตัวบ่งชี้ที่ ๕.๒ ระบบสาธารณูปโภคพื้นฐาน

นายอำพล บุญนิยม กรรมการ

ตัวบ่งชี้ที่ ๕.๓ แหล่งเรียนรู้และศูนย์วิทยบริการ

นางวรางคณา สุวรรณ กรรมการ

ตัวบ่งชี้ที่ ๕.๔ ระบบอินเทอร์เน็ตความเร็วสูงเพื่อการใช้งานด้านสารสนเทศภายในสถานศึกษา

ตัวบ่งชี้ที่ ๕.๕ การเข้าถึงระบบอินเทอร์เน็ตความเร็วสูงเพื่อการจัดการเรียนการสอนในชั้นเรียน

นายวรวงศ์ ศรีเฉลิม กรรมการ

นางสาวเสาวลักษณ์ สังข์รูป กรรมการและเลขานุการ

นางจันทิมา ศรีติลล กรรมการและผู้ช่วยเลขานุการ

ทั้งนี้ ให้คณะกรรมการที่ได้รับการแต่งตั้ง ปฏิบัติหน้าที่ที่ได้รับมอบหมายให้บรรลุตามวัตถุประสงค์ของงานต่อไป

สั่ง ณ วันที่ ๒ เดือน พฤษภาคม พ.ศ. ๒๕๖๒



(นางพรทิพย์ โพรธิบัว)

ผู้อำนวยการวิทยาลัยเทคโนโลยีละโว้